

建行 财富

F O R T U N E
China Construction Bank



投资养老

14 直面人口老龄化

27 市场潜力空前 银发经济崛起

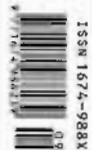
32 2023 年下半年 如何做好投资策略?

44 如何建设老年友好型城市

49 老骥伏枥 反哺桑梓

83 《长安三万里》：遇见诗词里的大唐

9 月



ISSN 1674-988X



建行私人银行「客户专享刊物」

莫道桑榆晚，
为霞尚满天。



新挑战 新机遇

406907 亿元！这是到 2050 年时，中国老年人口消费潜力的预估数据。

8 月 29 日，中国老龄科学研究中心发布《中国老龄产业发展报告（2021-2022）》（以下简称《报告》）。《报告》指出，中国老龄产业潜力巨大，到 2050 年有望形成经济发展新的增长点。研究表明，2020 年中国老年人口消费潜力估计为 43724 亿元，占 GDP 的 5.25%，这一数字在 2050 年时或会达到 406907 亿元，占 GDP 的比重将攀升至 12.20%，中国老龄产业未来蕴含着巨大的消费市场潜力。

当前，中国已进入老龄化社会，养老问题日益突出。

到 2035 年，我国 60 岁以上人口将占到总人口的 30% 左右，中国已经成为全球老龄化程度最高的国家之一。人口老龄化是经济社会发展的重要趋势，是人类文明进步的重要体现，也是今后较长一段时期我国的基本国情。

“发展速度快、绝对规模大、高龄化显著、地区差异大、未富先老”是我国人口老龄化的主要特点。特别是“未富先老”给我国经济、财政、社会活力带来严峻挑战。

老龄化将对经济和社会发展造成显著影响。以财政方面为例，老龄化导致创收人群数量下降，政府税收减少，同时增加了政府在基本养老金、保险补贴和医疗方面的开支，使国家财政产生较大的压力。但也正是这种压力带来了改革动力，倒逼进一步完善养老

保险制度和医疗制度，提升社会福利和效率。

长寿是社会进步的标志，人口老龄化是其副产品。人口少子老龄化，是人类社会发展一定阶段的必然结果。挑战和机遇也总是以“一体两面”的形态出现。

正如《报告》指出，近 10 年来，中国老龄产业发展迅速，已初步形成了老龄金融、

老龄制造、老龄健康、老龄服务、老龄宜居、老龄文化等方面的主要产业领域。到 2050 年，老龄产业消费潜力充分释放，形成完善的老龄产业发展制度政策环境和完整的老龄产业体系，老年人及其家庭多样化、多层次的老龄产品和服务需求得到极

大满足，老龄产业的消费比重明显提升，参与国际合作和竞争优势明显增加，形成经济发展新的增长点。

于个人而言，提早做好养老投资也显得格外重要。当人类寿命不断被拉长，我们也需要提高韧性，拥抱随机性，在挫折中成长。在长寿时代规划好个人的“财务健康”，答案不在于一开始就绝对精确，而在于我们提早准备，并不断调整和接近。对于这一话题，本期内容也有诸多视角和观察，希望对您有启发。

当然，最重要的还是保持身心健康，这是对养老规划最好的“投资”。

最后，还是祝您阅读愉快。

《建行财富》编辑部



01 卷首语 新挑战 新机遇



05

大 MEGATRENDS 势

06 2023年8月经济大事件

封面 COVER STORY 封面

14 直面人口老龄化

19 如何锚定“银发经济”？

22 多元模式实现“老有所养”

27 市场潜力空前 银发经济崛起

32 2023年下半年 如何做好投资策略？

40 掘金老龄经济：

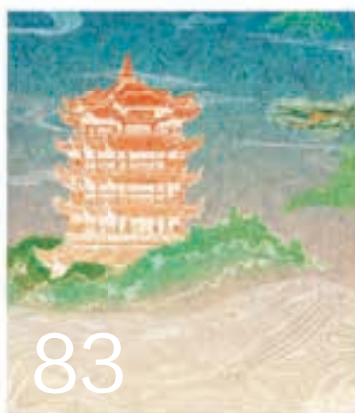
未来体量最大的新经济

44 如何建设老年友好型城市

12

财富 FORTUNE DOMAIN 版图

- 49 老骥伏枥 反哺桑梓
- 53 白云边经销商姚智勇：
从弄潮儿到“修正者”
- 59 “老厂长”的光辉岁月
- 63 聚焦养老规划
以需求端推动养老金融服务优化供给
- 67 如何选择与您“一朝牵手，
相伴永久”的家族信托服务机构？
- 70 玩转股票家族信托，
稳妥传承上市公司股票资产
- 73 黄金牛市再启航



闲 LIFESTYLE 谈

- 77 让古画“活起来”
大袖衫非遗传承人在路上
- 83 《长安三万里》：遇见诗词里的大唐
- 88 居家适老化改造怎么做？
- 93 迎接老龄经济

建行 财富

F O R T U N E
China Construction Bank

2023年第9期 总148期

刊名：建行财富 国内统一连续出版物号：CN31-2052/F 国际标准刊号：ISSN1674-988X

主管单位：中国建设银行股份有限公司

主办单位：中国建设银行股份有限公司

出版单位：《建行财富》编辑部

出版人：刘建忠 副出版人：胡萍 主编：高婷婷 副主编：姜玲

执行主编：屈丽丽

资深编辑：石丹 张荣旺 编辑：吴悦文 朱紫云 王柯瑾

艺术总监：尤越

艺术副总监：焦震楠

美术编辑：王哲

地址：北京市海淀区玉泉山路23号北坞创新园北区7号楼（《建行财富》编辑部）

邮政编码：100097

电话：010-88890428

印刷单位：北京盛通印刷股份有限公司

发行单位：《建行财富》编辑部 出版日期：2023年9月10日 发行范围：全国 定价：0（赠阅）

本刊保留一切版权，所有本刊编辑、记者原创作品，本刊享有该职务作品完整的著作权，
未经本刊许可不得转载或摘录。

图片合作：视觉中国、摄图网（除标注外）

风险提示：本刊所涉及的观点仅供参考，不代表任何投资建议和承诺。



更多精彩内容请扫码
关注官方公众号



更多精彩内容请扫码
识别官方小程序

大势

今年以来，我国经济恢复是一个波浪式发展、曲折式前进的过程。2023年下半年工作会议指出，继续落实好稳健货币政策精准有力的要求，用好政策空间、找准发力方向，不断推动经济运行持续好转。

· 2023年8月经济大事件

2023年8月经济大事件

01

中国人民银行、国家外汇管理局召开2023年下半年工作会议

8月1日，中国人民银行、国家外汇管理局召开2023年下半年工作会议，会议强调了货币政策、人民币汇率、房地产融资、金融改革开放等多个要点。会议指出，下半年综合运用多种货币政策工具，保持流动性合理充裕，发挥总量和结构性货币政策工具作用，大力支持科技创新、绿色发展和中小微企业发展，着力增强新增长动能。密切关注跨境资金波动情况，加强宏观审慎管理和预期引导，保持人民币汇率在合理均衡水平上基本稳定。落实好“金融16条”，延长保交楼贷款支持计划实施期限，保持房地产融资平稳有序。

02

国家网信办就个人信息保护合规审计管理办法公开征求意见

8月3日，国家网信办就《个人信息保护合规审计管理办法（征求意见稿）》面向社会公开征求意见。征求意见稿称，个人信息保护合规审计，是指对个人信息处理者的个人信息处理活动是否遵守法律、行政法规的情况进行审查和评价的监督活动。征求意见稿提出，处理超过100万人个人信息的处理者，应当每年至少开展一次个人信息保护合规审计；其他个人信息处理者应当每二年至少开展一次个人信息保护合规审计。

03

户籍政策迎来新措施，降低落户门槛

8月3日，公安部发布《公安机关服务保障高质量发展若干措施》，其中在户籍政策方面提出一系列举措。为大力推进以人为核心的新型城镇化，政策提出推动各地全面取消城区常住人口300万以下的城市落户限制，全面放宽城区常住人口300万至500万的I型大城市落户条件，完善城区常住人口500万以上的超大特大城市积分落户政策，确保社会保险缴纳年限和居住年限分数占主要比例，鼓励取消年度落户名额限制。

04

国务院印发《关于进一步优化外商投资环境加大吸引外商投资力度的意见》

8月13日，围绕外资企业关注的营商环境领域突出问题，为外国投资者营造更加优化的投资环境，有效提振外商投资信心，加大吸引外商投资力度工作，国务院印发了《关于进一步优化外商投资环境加大吸引外商投资力度的意见》，从提高利用外资质量、保障外商投资企业国民待遇、持续加强外商投资保护、提高投资运营便利化水平、加大财税支持力度、完善外商投资促进方式6个方面，提出了新一批针对性强、含金量高的稳外资政策措施。

05 商务部等9部门印发《县域商业三年行动计划（2023—2025年）》，促进乡村振兴

近日，商务部、农业农村部、文化和旅游部等9部门印发了《县域商业三年行动计划（2023—2025年）》，明确了工作目标：建立县域统筹，以县城为中心、乡镇为重点、村为基础的农村商业体系。到2025年，在全国打造500个左右的县域商业“领跑县”，建设改造一批县级物流配送中心、乡镇商贸中心（大中型超市、集贸市场）和农村新型便民商店。90%的县达到“基本型”及以上商业功能，具备条件的地区基本实现村村通快递。工业品下乡、农产品进城双向流通渠道进一步畅通，农民增收和消费提质实现良性循环，更好满足乡村产业振兴和农村居民生产生活需求。

06 人民币对美元汇率盘中一度跌破7.30元关口，相关部门将积极稳妥应对人民币汇率贬值压力

8月15日早间，离岸人民币对美元汇率盘中一度跌破7.30元关口。人民银行发布《2023年第二季度中国货币政策执行报告》，围绕“人民币汇率走势”进行了权威解读：8月以来美元指数走强，人民币对美元汇率又有贬值。但衡量人民币对一篮子货币汇率的中国外汇交易中心人民币汇率指数仍有上涨，8月11日报97.47，较近期低点上涨近2%。人民银行、外汇局高度重视外汇形势变化，通过加强预期管理、调节外汇市场供求、上调全口径跨境融资宏观审慎调节参数等方式，积极稳妥应对人民币汇率贬值压力。

07

中国人民银行：结构性货币政策工具努力把握好“进”“退”两方面的平衡

8月17日，中国人民银行发布《2023年第二季度中国货币政策执行报告》（以下简称《报告》），总结了二季度我国货币政策工作的内容，并对下一步金融领域重点工作进行了部署。《报告》指出，在决定结构性工具创设、延续或退出时，主要考虑两方面因素：一是经济运行中较为突出的结构性矛盾。二是金融机构提升对特定领域金融服务的意愿和能力。今年以来，结构性货币政策工具努力把握好“进”“退”两方面的平衡，在激励和引导金融机构优化信贷资源配置，促进经济高质量发展方面发挥了积极作用。

08

激发市场活力，沪深北交易所纷纷出手降低证券交易经手费

8月18日，上海证券交易所、深圳证券交易所、北京证券交易所纷纷发布公告，自8月28日起进一步降低证券交易经手费，旨在更好发挥交易所支持和服务实体经济功能，进一步降低市场交易成本，激发市场活力。沪深交易所此次将A股、B股证券交易经手费从按成交金额的0.00487%双向收取下调为按成交金额的0.00341%双向收取，降幅达30%。北交所在2022年12月调降证券交易经手费50%的基础上，再次将证券交易经手费标准降低50%，由按成交金额的0.025%双向收取下调至按成交金额的0.0125%双向收取。

09

工信部：我国算力总规模位居全球第二，产业已经初具规模

8月19日，工业和信息化部党组书记、部长金壮龙在2023中国算力(基础设施)大会上表示，截至目前，全国在用数据中心机架总规模超过760万标准机架，算力总规模达到1.97万亿亿次浮点运算(197EFLOPS)，位居全球第二；围绕算力枢纽节点建设130条干线光缆，数据传输性能大幅改善。目前，我国算力产业已初具规模，服务器、计算机、智能手机等计算类产品产量全球第一，高算力芯片加速迭代升级，一批行业骨干企业茁壮成长。

10

1年期LPR较上月水平下降10个基点，5年期以上LPR与上月持平

根据中国人民银行授权全国银行间同业拆借中心公布的数据，2023年8月21日贷款市场报价利率(LPR)为：1年期LPR为3.45%，较上月水平下降10个基点；5年期以上LPR为4.2%，与上月持平。在本次LPR公布之前，市场对本次LPR报价已有“下行”预期。8月15日，中国人民银行发布公告称，为对冲税期高峰等因素的影响，维护银行体系流动性合理充裕，当日开展2040亿元公开市场逆回购操作和4010亿元中期借贷便利(MLF)操作。其中，公开市场逆回购操作中标利率下降10个基点，由此前的1.9%下降至1.8%；MLF中标利率下降15个基点，由此前的2.65%下降至2.5%。

11

海关总署：全面暂停进口原产地为日本的水产品

8月24日，海关总署进出口食品安全局负责人就日本福岛核污染水排海回答记者提问。该负责人表示，日本政府无视国际社会的强烈质疑和反对，于8月24日单方面强行启动福岛核污染水排海。中国海关高度关注日方此举对日本输华食品农产品带来的放射性污染风险。为防范受到放射性污染的日本食品输华，保护人民群众生命健康，海关总署持续开展对日本食品放射性污染风险的评估，在严格确保安全的基础上，对从日本进口食品采取了强化监管措施。

12

住建部发布关于整合住房公积金个人证明事项推动“亮码可办”工作的通知

近日，住房和城乡建设部办公厅发布关于整合住房公积金个人证明事项推动“亮码可办”工作的通知。通知提到，2023年8月底前，相关功能在全国住房公积金小程序和全国住房公积金监管服务平台上线运行，“亮码可办”推广使用，原有纸质证明及出具方式并行使用、同时有效，过渡期1年；2024年8月起，全面实行住房公积金个人证明事项“亮码可办”。

封面故事

当前，中国已进入老龄化社会，养老问题日益突出。到 2035 年，我国 60 岁以上人口将占到总人口的 30% 左右，中国已经成为全球老龄化程度最高的国家之一。在这种大背景下，银发经济正在悄然兴起。9 月刊《建行财富》与您共同探讨如何进行养老规划、如何进行养老投资等热门话题。



-
- 直面人口老龄化
 - 如何锚定“银发经济”？
 - 多元模式实现“老有所养”
 - 市场潜力空前 银发经济崛起
 - 2023年下半年 如何做好投资策略？
 - 掘金老龄经济：未来体量最大的新经济
 - 如何建设老年友好型城市

直面人口老龄化

人口老龄化进程给经济社会发展带来风险挑战的同时，也蕴含着发展机遇。

文 | 王柯瑾

人口老龄化是经济社会发展的重要趋势，是人类文明进步的重要体现，也是今后较长一段时期我国的基本国情。

国家统计局数据显示，2022年我国65岁以上人口占比约为14.9%。依照国际通行划分标准，当一个国家或地区65岁及以上人口占比超过7%时，就进入老龄化；达到14%，为深度老龄化；超过20%，则进入超老龄化社会。这意味我国或已经进入到了深度老龄化社会。

面对老龄化的趋势，党的二十大报告提出“完善基本养老保险全国统筹制度，发展多层次、多支柱养老保险体系”“实施积极应对人口老龄化国家战略，发展养老事业和养老产业，为应对我国人口老龄化作出全面部署”。

实际上，人口老龄化进程给经济社会发展带来风险挑战的同时，也蕴含着发展机遇。直面老龄化趋势，了解人口结构的变化将如

何作用于社会生活，事关社会中的每个个体。因此，深挖社会人口老龄化发展趋势之下的积极效应，可以进一步维护和增进社会的和谐稳定，推动社会经济高质量发展。


积极应对挑战

人口老龄化对经济和社会发展产生重要影响。

人口老龄化是指65岁及以上人口占总人口的比例不断增加的现象。

今年召开的二十届中央财经委员会第一次会议指出，当前我国人口发展呈现少子化、老龄化、区域人口增减分化的趋势性特征，必须全面认识、正确看待我国人口发展新形势。

整体而言，我国老龄化进程具有诸多“中国式”特点：一是“未富先老”“未备先老”问题严重，经济发展水平仍相对落后，社会



保障制度和公共服务政策尚不完备；二是老年人群体异质性强、需求层次多样；三是区域和城乡差异大，农村养老挑战严峻；四是具有体制和基层组织优势，多元责任主体发挥合力。

随着人口老龄化的加剧，社会将面临许多挑战。首先是养老问题，老年人口增加，养老需求增加，但养老体系建设滞后，养老服务不足；其次是医疗问题，老年人群容易患上各种慢性病，医疗资源不足，医疗费用高昂；此外，还有就业问题，随着年龄增长，老年人就业机会减少，退休后收入来源单一。

人口老龄化对经济发展也会产生重要影响。首先是劳动力供给减少，随着年龄增长，社会劳动力减少，生产力下降。其次是消费结构变化，老年人群消费需求不同于年轻人群，其中老年人群医疗、养老等方面的消费需求也将增加。

《21世纪经济报道》与复旦大学老龄研究院联合发布的《“中国式”养老发展趋势报告》指出，随着老龄化进程的不断推进，中国社会将面临家庭功能弱化、养老服务支付渠道不足、医疗照护需求攀升、农村养老服务供给短缺、城市养老服务结构失衡等问题。

具体看来，人口结构将日益老化，家庭功

能弱化。随着人口老龄化程度加深和城镇化率增长，我国家庭结构日益简化，老年群体与子女同住比例下降，我国老年人对社会的养老需求上升。

失能半失能人口规模扩大，医疗照护服务需求量攀升。随着我国人口老龄化程度的加深，高龄老人以及失能、半失能老人比重增加，对照护机构护工的需求将明显增加。

适老化环境建设基础差，物理环境改造缺乏标准和深度。当前，我国的适老化环境建设尚处于起步阶段，物理环境的适老化改造存在两大问题：一是缺乏权威、统一且完善的适老化改造标准；二是已经开展的适老化改造工作存在着改造不彻底、工作表面化的现象。

此前，在由中国金融四十人论坛（CF40）与中国国际经济交流中心（CCIEE）联合主办的第四届外滩金融峰会上，全国社会保障基金理事会副理事长陈文辉表示，长寿是社会进步的标志，人口老龄化是其副产品。人口老龄化是很多潜在社会经济问题背后的诱因，要警惕人口老龄化带来的“灰犀牛”风险。老龄化将对经济和社会发展造成显著影响，以财政方面为例，老龄化导致创收人群数量下降，政府税收减少，同时增加了政府在基本养老金、保险补贴和医疗方面的开支，

使国家财政产生较大的压力。但也正是这种压力带来了改革动力，倒逼进一步完善养老保险制度和医疗制度，提升社会福利和效率。

复旦大学人口研究所原所长、城市与区域发展研究中心主任王桂新在《国家治理》周刊撰文指出，人口少子老龄化，是人类社会发展发展到一定阶段的必然结果。目前，中国的老龄化在快速发展，预计2050年将达到4.5亿老年人口规模。“未富先老”给我国经济、财政、社会活力带来严峻挑战。

经济方面，人口减少、超老龄化将使劳动年龄人口进一步减少。如果劳动生产率的提高不抵劳动力减少的影响，那么劳动年龄人口的持续减少，将制约经济发展，减小经济规模。

财政方面，经济是支撑社会保障及政府财政的物质基础。人口减少与超老龄化制约经济增长，缩小经济规模，结果就是弱化甚至减少支撑社会保障及政府财政的物质基础。

社会活力方面，少子老龄化的发展，使家庭规模减小，养老功能弱化，独居老人大量增多，老人介护负担显著增大。人口减少和超老龄化，还将造成社区规模缩小，社区人

口老龄化。社区行政也会出现人手不足，从而造成社区行政困难，扶助养老困难，家庭与社区相结合的养老方式、老人介护服务等都将陷入困境。到2050年，设想在“背驮社会”情境下，一位劳动年龄人口背负一位老年人口，一只手要从事生产活动，创造物质财富抚养老年人口；另一只手要从事介护活动，帮助介护老年人口的日常生活。这样的人口结构和社会环境，不仅难以保证人的再生产，维持社会活力和社会发展的持续性也将十分困难。

抢抓衍生机遇

如何顺应时代潮流把握发展机遇，
将会是“中国式”养老破解困局、
繁荣发展的关键。

挑战和机遇总是一体两面。

在国新办举行的第七次全国人口普查主要数据结果发布会上，国务院第七次全国人口普查领导小组副组长、国家统计局局长宁吉喆表示，人口老龄化将减少劳动力供给数量、

我国人口老龄化的主要特点

发展速度快

高龄化显著

绝对规模大



增加家庭养老负担和基本公共服务供给的压力。同时也要看到人口老龄化促进了“银发经济”发展，扩大了老年产品和服务消费，还有利于推动技术进步。而且，在我国60岁及以上人口中，60~69岁的低龄老年人口占55.83%，这些低龄老年人大多具有知识、经验、技能优势，身体状况还可以，发挥余热作用的潜力较大。

因此，如何顺应时代潮流把握发展机遇，将会是“中国式”养老破解困局、繁荣发展的关键。

从企业角度而言，主动践行社会责任，扩大企业年金覆盖面可以助力我国缓解人口老龄化压力。陈文辉指出，当前，全国共有12.58万家企业建立了企业年金，覆盖2984万人，积累资金规模2.8万亿元，覆盖面和资金体量都有较大提升空间。美国第二支柱总规模超过20万亿美元，占全部养老金的57.5%，是资本市场最重要的投资者。美国第二支柱也是私募股权基金重要的出资人，对支持科技创新企业发展发挥了重要作用。

从金融角度来说，应对人口老龄化的核心在于持续做大养老金规模，形成长期资本，

并通过科学配置，实现养老金保值增值，促进经济高质量发展。

在此背景下，优化养老金投资布局，抓住老龄化带来的投资机会至关重要。陈文辉介绍，老龄化是一个长期渐进的过程，而养老金具有长久期的特点，可以顺应老龄化发展趋势，提前投资布局相关产业，尤其是与老龄化直接相关的产业。

随着寿命延长，癌症病发率显著提高，过去十年，几乎所有国家的癌症新发病例数都在增加，幸运的是，生物、化学、计算机等学科的进步，推动医学研究水平大幅提升，生物制药在癌症治疗领域不断取得突破，吸引大量人才和资本，成为医药创新的高地。此外，老龄社会对保健、康养、护理等需求将大幅攀升，也带动老年消费、助老服务等老龄产业快速增长。养老金提前布局“银发经济”，既有可观的预期收益，还能为社会增加医疗、保健和老年服务的供给，为迎接老龄社会打好基础。此外，老龄化社会持续上涨的人工成本将重塑制造业竞争格局。近年来，随着劳动力成本增加，一些劳动密集型产业正在逐步迁出中国，传统制造业面临



数据来源：公开资料整理

直面老龄化，了解人口结构的变化将如何作用于社会生活，事关社会中的每个个体。

的竞争压力越来越大。与此同时，工业领域加快数字化改造进程，以工业互联网发展为契机，不断提高工厂数字化水平，将 AI 技术和大量工业数据相结合，逐步推进生产智能化、无人化，大幅提升生产效率，降低生产成本。这也是一个规模很大、确定性很高的赛道，适合养老金投资布局。

陈文辉表示，在人口老龄化的背景下，高质量发展核心是用人才红利替代人口红利，利用科技创新不断开辟新领域、新赛道，形成新的经济增长极，引导传统企业转型升级，夯实实体经济根基。以养老金为代表的长期资本，在优化资源配置、支持科技创新方面将发挥非常重要的作用。政府、企业、投资机构应携起手来，以积极的态度应对老龄化，努力做大养老金规模，培育支持新产业发展，助力经济高质量发展，为应对老龄化打下坚实基础。

从产业发展角度而言，近几年，国家出台了一系列关于人口发展和应对人口老龄化的重要政策，养老产业获得了较快发展。

2020 年 11 月，《中共中央关于制定国民经济和社会发展第十四个五年规划和二〇三五年远景目标的建议》首次提出实施积极应对人口老龄化国家战略。

2021 年 7 月，《中共中央 国务院关于优化生育政策促进人口长期均衡发展的决定》发布。预计“十四五”期间我国人口将进入中度老龄化阶段，2035 年前后进入重度老龄

化阶段，将对经济运行全领域、社会建设各环节、社会文化多方面产生深远影响。

同年 11 月，《中共中央 国务院关于加强新时代老龄工作的意见》发布。要求坚持应对人口老龄化和促进经济社会发展相结合，坚持满足老年人需求和解决人口老龄化问题相结合，努力实现老有所养、老有所医、老有所为、老有所学、老有所乐，让老年人共享改革发展成果、安享幸福晚年。

今年 3 月，国家卫生健康委等 15 部门联合印发《“十四五”健康老龄化规划》。老龄事业整体目标是，到 2025 年，老年健康服务资源配置更加合理，综合连续、覆盖城乡的老年健康服务体系基本建立，老年健康保障制度更加健全，老年人健康生活的社会环境更加友善，老年人健康需求得到更好满足，老年人健康水平不断提升，健康预期寿命不断延长。

在我国人口老龄化程度进一步加深的背景下，近些年来，养老产业市场投融资活跃。据艾媒咨询报告，我国养老服务朝专业化、细致化方向发展，未来 2 ~ 3 年老龄经济极具增长活力。企业入局养老产业探索打造医养结合的养老模式，养老服务业竞争将加剧。智慧养老是养老服务模式发展的重中之重，将涵盖多种养老形式。养老产业具有巨大的市场潜力，资本对养老产业的布局越来越看重。养老产业吸引越来越多来自房地产、保险、医药等不同领域的市场参与者。■



如何锚定“银发经济”？

我国养老产业已初具快速发展的基础条件。

文 | 张卢锋

随着我国人口老龄化的进一步发展，养老服务需求日益增长。

党的二十大报告提出，实施积极应对人口老龄化国家战略，发展养老事业和养老产业，优化孤寡老人服务，推动实现全体老年人享有基本养老服务。2023年《政府工作报告》也提出，积极应对人口老龄化，推动老龄事业和养老产业发展。

具体来看，我国养老产业已初具快速发展的基础条件。第一，我国人口老龄化趋势发展明显，以及社会家庭结构发生变化；第二，国家政策鼓励支持养老产业发展；第三，我国整体经济发展水平提升，部分老年群体

支付能力提高；第四，大数据、人工智能等技术的发展驱动新型养老模式；第五，老年群体自主意识提升和社会养老观念的改变，这些都将促进我国养老产业进入一个快速发展的阶段。

养老产业逐渐成熟

产业政策促使养老产业各环节参与主体更加积极，
养老产业细分领域迎来新的发展机遇。

在社会需求和国家政策的驱动下，我国养老产业市场规模不断壮大，养老产业渐成

体系。根据《中华人民共和国国民经济和社会发展第十四个五年规划和2035年远景目标纲要》，“十四五”期间，我国将完善养老服务体系，着重发展普惠型养老服务、社区嵌入式养老、互助性养老、医养康养、银发经济和智慧养老等领域。

从需求看，可以从消费能力和消费意愿两个维度分析核心需求群体及消费特征。

消费意愿和消费能力双高的业态，主要集中在疾病诊疗、养生保健、旅游、服装配饰、老年餐、家政服务等领域，多数集中在被迫性消费的刚需养老和主动性消费的高收入品质养老两类消费场景。

消费意愿高但消费能力低的业态，主要集中在养老照护、适老化改造、老年大学等领域，多是被迫性“刚需养老”，或是有消费意愿但却没有付费意愿。

消费意愿低但消费能力高的业态，主要集中在老年美容、老年健身等领域，主要集中在高收入老年群体中。值得关注的是，普遍性的消费意愿低并不代表高收入群体的消费意愿低。

消费意愿和消费能力双低的业态，主要集中在金融理财等领域，除了少数高净值老

年群体对金融理财有参与经验外，我国现有老年人理性的保险理财观念整体上还需要长时间培育。

国务院印发的《“十四五”国家老龄事业发展和养老服务体系规划》将使养老服务产业真正步入主体多元化、产业集群化发展时期。产业政策促使养老产业各环节参与主体更加积极，加速行业布局，驱动养老产业进入产业链发展周期，养老产业细分领域迎来新的发展机遇。

从发展机会来看，未来可以多关注以下领域：

第一，适老化与宜老化。随着生活品质不断提高，各种公共和私人场所的适老化改造、宜老化家居设计受到更多欢迎，宜老化老年用品也走进了更多人的生活。

第二，康复体系相关。康复医院、康复器械、康复服务受到政府和社会的更多关注，尤其是认知症的照护成为困扰很多家庭的大难题。

第三，养老教育。老年人群持续学习的老年大学未来将成为热点，而老年管理与服务、专业照护的人才培养将极大改善养老服务人才的供给短缺，其中品质养老的服务标准体系将成为教学的重点内容。

第四，资产管理相关。培疗机构等转型再利用是很多区域已经在着手解决的问题，不良资产盘活与处置成为资产管理的重要内容。

第五，老龄金融。长期照护险已试点多年，包括个人养老金、金融性养老权益、养老投资理财等老龄金融产品与服务将日趋成熟。

第六，智能化与数字化。检测与监测设



张 卢 锋

和君咨询副
总经理、康养事
业部总经理

备，包含数据监测与健康管理功能的可穿戴设备，适合老年人群的智能家居家电，将由高科技产品普及成为科技消费品。

在看到发展机遇的同时，也要重视潜在风险。主要风险大概分为政策、市场、投资等方面：政策风险包括政策监管趋全趋严、支付体系还不足够完善、事业和产业交织发展等；市场风险包括区域经济不平衡、适龄人群的需求多样化、规模不经济（指因生产规模扩大而导致单位产品成本提高的现象）等；投资风险包括过度资本化、成熟优质的投资标的稀缺、投后赋能管理压力大等。

如何锚定“银发经济”？

对比欧美日等发达国家的发展经验，国内主板市场的康养上市公司数量还不够多，市值水平也有较大的成长空间。

中共中央办公厅、国务院办公厅印发的《关于推进基本养老服务体系建设意见》中提到，到2025年，基本养老服务制度体系基本健全，基本养老服务清单不断完善，服务对象、服务内容、服务标准等清晰明确，服务供给、服务保障、服务监管等机制不断健全，基本养老服务体系覆盖全体老年人。

从资本市场来看，多家A股上市公司锚定“银发经济”，积极开拓养老领域业务。不过，目前主板还是养老概念股居多。在券商研究的100多家主板养老概念股中，以医药制造业、互联网和相关服务、房地产业公司居多，但深入布局康养产业的上市公司只

有不到80家，集中体现在医养康养机构运营、智慧养老、康养产品和用品服务领域，其中，在公开报告中单独列支康养业务的主板上市公司仅有不到10家。对比欧美日等发达国家的发展经验，国内主板市场的康养上市公司数量还不够多，市值水平也有较大的成长空间。

从投资机会看，可以从以下几方面来关注和评价主板上市公司和更多拟上市公司：

一是业务与规模。房地产业发展放缓，导致养老地产市场的盈利周期更长，地产类上市公司更谨慎布局养老地产领域。从基础的养老服务床位数来看，目前实际运营过万张的企业数量还在个位数，但未来1万张将是实现规模化、品牌化发展的基础门槛。

二是业绩与营收。如果同时开展基础照护服务和其他多种业务服务，具备抗风险能力和投资价值的营收规模应该在5亿元以上，理想的是8亿~10亿元或更高，利润应该保持在几千万元到亿元以上。结合统筹事业和产业同步发展的国情，养老企业的良性发展逻辑应该是有情怀、能担当，微利可持续。

三是业务布局和模式。在产业供应链层面要能形成协同性布局。新冠病毒感染疫情发生前，上市公司布局养老服务领域，以并购和新建养老机构为主，最近几年，布局该领域的上市公司开始创新“养老院+康复医院”“养老院+护理院”的布局模式。对于多数企业而言，考虑成本投入和管理效率，区域为王要远胜过全国化拓展，需要掌握规模扩张的节奏。

（作者系和君咨询副总经理、康养事业部总经理张卢锋；郝亚娟采访整理）



多元模式实现“老有所养”

养老需求的增长和国家相关政策的推动促生了我国养老产业巨大的投资机遇。

文 | 程芳

随着我国人口老龄化步入“快车道”，积极应对人口老龄化的迫切性空前凸显。国家统计局公布的人口数据显示，2022年年末，我国65岁及以上人口达2.1亿人，占全国总人口的比例为14.9%。我国正式步入深度老龄化社会。

养老产业市场将成为未来国民经济各行各业中最具影响力的消费市场之一。根据国家社会科学基金“养老消费与养老产业发展研究”课题组测算，2050年我国老年市

场规模将达到48.52万亿元，年增长率达到9.74%。

养老需求的增长和国家相关政策的推动促生了我国养老产业巨大的投资机遇。国务院多次针对养老产业下发文件，从简化流程、降低企业运营成本到发展新型养老模式、保持行业活力，保证养老行业的稳步发展。房地产企业、养老服务机构、保险机构与其他投资机构均已积极布局养老康养产业，涉及养老住宅开发建设、养老

服务运营、养老保险和理财产品、养老项目投融资等多个方面。

资本布局养老地产市场

越来越多的机构把目光聚焦在养老地产这块“蛋糕”上，各类主体竞逐其中。

养老地产是养老产业中的重要组成部分。伴随着养老需求的变化，养老地产不再仅仅局限于居住养老功能，而是要求其功能趋于多样化。

近年来，国家以及各地政府对养老地产大力支持态度，出台诸多红利政策扶持养老地产的发展。越来越多的机构把目光聚焦在养老地产这块“蛋糕”上，各类主体竞逐其中。

从投资模式看，养老地产分为轻资产投资、重资产投资和轻重资产结合三种模式。

重资产投资模式是传统的地产项目投资模式。通过自有资金及对外融资，进行养老机构项目的拿地、开发、建设、运营。主要常见于开发商和险资的中高端养老项目，通过建成后的一次性销售（销售房屋产权、捆绑大额保单、售卖大额会员卡等）快速去化来产生回款，覆盖项目前期高额投资。这种模式的优势是资金周转快，容易形成竞争壁垒，而且全程能够主导规划、设计和开发建设等，易于打造项目品牌，树立养老客户信心。项目通常会配有医院，在吸引养老客流方面有很大优势。但重资产模式前期投入资金量极大，如果没有较低的资金成本和高效标准的开发运营流程，极易因前期去化率不理想导致项目资金流断裂，风险较大。

轻资产模式是业界一直在讨论和探索的模

式。由于在重资产模式下，多数城市的养老产业项目去化（销售）速度难比传统的住宅项目，于是部分养老机构开始探索通过租赁物业的方式开展养老产业业务。该类模式通过一次性支付租金租下物业，进行适老化设计装修，导入成熟的运营团队迅速开展业务。该类模式最大的优势就是轻装上阵，短、平、快。但从近年来业界内部的实践看，轻资产模式开展中高端项目仍然会由于项目的租金和装修费用过高，导致前期投入成本太大，在去化率不理想的情况下，产生极大的现金流压力。租金和装修成本吞噬了后期大部分的经营利润，而由于是租赁物业，物业到期后项目方也无法享受资产增值的收益。

轻重资产结合模式是部分养老机构将轻资产、重资产两种模式并举的业务模式。一方面租赁物业等轻资产模式能够实现低成本快速扩张，但若选址错误等导致去化率（销售率）不理想，则会出现现金流压力；另一方面，自建等重资产模式能够借助轻资产打出的品牌效应销售养老住宅，快速回笼项目资金，同时盈余收入还能反哺其他项目，减少现金流压力，两者互补，轻重并举。



程 芳

元亨祥集团创始人、元时代智库理事长

的养老养生服务需求基本都由地方政府通过财政与社会中的运营方开展公建民营的形式来满足。从近年来的政策导向来看，政府未来主要的发力点仍然将是此类面向低支付能力、无子女赡养、失能失智长者的，仅能满足基本生活需要的小型养老机构。对于市场上的投资者来说，此类需求虽然众多，却难以将客单价（一般指平均单价）做高，项目本身的吸引力不大。

养老养生服务产业中除去政府以外，最主要的两大投资方就是地产系与保险系。近年来，地产系诸多公司在各地开发了诸多养老或康养项目，但实质上重地产轻运营，仍是将“养老服务”套在“地产开发”之上，未能真正深入解决好养老需求。保险公司进入养老养生服务市场主要凭借自身的低成本资金优势，能够毫不吝啬地将项目整个服务配套（尤其是医疗配套）提升到极高的水平，然后通过售卖保单持续运营回笼资金。但对于常规的养老机构而言，保险系投资的这类项目中高水平配套所带来的过高投资运营成本

本是难以想象的，若无保险这类大量的低成本资金，这条路仅依靠机构自身难以走通。

随着社会各界对养老养生服务产业的持续探索，未来养老养生服务机构如何做已经有了基本的共识。在监管持续趋严的形势下，地产系的“高周转”模式将无法走通，保险系的“医养结合”模式则备受政府和市场的推崇。

产融结合打造康养小镇

康养小镇的可持续发展

在于投资机构发挥资本优势，

导入产业运营，实现真正的产融结合。

“康养小镇”是近年流行的业态，一般指以健康为主题的小镇，依托宜居的生态环境打造而成，将健康、养生、养老、休闲、旅游等多重功能融为一体的综合体生态。

国家卫生健康委制定的《健康中国行动（2019～2030年）》指出，鼓励健康服务相关企业结合老年人身心特点，大力开展健康养生、健康体检、咨询管理、体质测定、体育健身、运动康复、健康旅游等多样化服务。在政策的大力鼓励下，全国各地都在积极结合自身资源特色，全力推动康养小镇的发展，并形成具有地区特征的康养小镇集群。

值得注意的是，在“十四五”规划和中央一号文件中，进一步提出要“全面推进乡村振兴”。康养小镇作为健康产业助力乡村振兴的重要载体，具有盘活用地、导入产业的作用。在乡村振兴推进过程中，其既是健康中国的重要元素，又是提升乡村振兴的重要抓手。

我国目前康养小镇可分为五类，即长寿资



资料来源：本篇文章内容

伴随着养老需求的变化，养老地产不再仅仅局限于居住养老功能，而是要求其功能要趋于多样化。

源型、中医药膳型、生态养生型、养老综合型和度假产业型。

长寿资源型。多是利用当地自然资源禀赋、依托长寿文化，大力发展长寿经济，形成食疗养生、山林养生、气候养生等为核心，以养生产品为辅助的健康餐饮、休闲娱乐、养生度假等功能的健康养生养老体系。如浙南健康小镇，小镇位于龙泉市兰巨乡，背靠国家级自然保护区龙泉山，同时食药材资源极其丰富。项目核心特色就是深度挖掘长寿文化，从食养、药养、水养、文养、气养五方面发展长寿经济。

中医药膳型。药食同源是东方食养的一大特色，健康食品的开发，可与休闲农业相结合，通过发展绿色种植业、生态养殖业，开发适宜于特定人群、具有特定保健功能的生态健康食品，并结合生态观光、农事体验、食品加工体验等活动，推动健康食品产业链的综合发展。以岭南国医小镇为例，从国学、中医和休闲农业入手，充分展示出当地的自然资源和中医药文化，将食疗养生和生态养生融为一体。

生态养生型。此模式以温泉养生小镇为主，依托温泉这一核心资源，发展温泉特色产业，如温泉养生、温泉会议、温泉运动等，形成健康、养生、休闲娱乐等温泉养生特色小镇。如位于湖南宁乡灰汤镇的灰汤温泉小镇，是中国三大著名高温复合温泉之一，已有2000多年的历史。天然温泉资源是项目核心亮点，同时发展温泉酒店、温泉会议、温泉运动等

关联特色产业。

养老综合型。该类小镇具备一定的环境资源，面向拥有一定经济实力的老年群体，发展康复疗养、旅居养老、休闲度假型“候鸟”养老、老年体育、老年教育、老年文化活动等业态，为老年人打造集养老居住、医疗护理、休闲度假为主要功能的养老小镇。例如浙江的乌镇雅园，依托原生态自然环境，为高净值老年群体建设有养生度假酒店、医疗公园、国际养老护理中心、颐乐学院、养老居住等功能板块的特色养老小镇。

度假产业型。依托优质的生态环境，以健康养生、休闲旅游为发展核心，重点建设养生养老、休闲旅游、生态种植等健康产业，一般分布在生态休闲旅游景区或自然生态环境较好的区域。以浙江平水养生小镇为例，当地青山叠翠、生态环境迷人、文化底蕴深厚，项目以建设“养生特色小镇”为发展目标。积极培育和引导养生养老产业项目，吸引了国际度假村项目、中药养生会所项目、仙人谷养生养老项目等先后落户小镇。

不过要注意的是，目前市场上的康养小镇投资模式均存在依托房地产开发来平衡投资的弊端，其配套运营方面的资金运转并未走上正常状态。康养小镇的可持续发展在于投资机构发挥资本优势，导入产业运营，实现真正的产融结合。

（作者系元亨祥集团创始人、元时代智库理事长程芳；郝亚娟整理）



市场潜力空前 银发经济崛起

老年人口的扩大将会带动老年消费，随着需求的增加，与养老相关的产业也将迅速发展，从而促进银发经济的发展。

文 | 王柯瑾

随着老年人口规模扩大，老年人消费能力提高，适老化产品加快推出，银发经济受到更多关注。

今年5月召开的二十届中央财经委员会第一次会议指出，“把人口高质量发展同人

民高品质生活紧密结合起来，促进人的全面发展和全体人民共同富裕”“要实施积极应对人口老龄化国家战略，推进基本养老服务体系建设，大力发展银发经济”。

毫无疑问，老年人口的扩大将会带动老

年消费，随着需求的增加，与养老相关的产业也将迅速发展，从而促进银发经济的发展。

根据全国老龄工委发布的《中国老龄产业发展报告》，2050年我国老年人口数量将达到4.8亿人，消费潜力将增长到百万亿级，占GDP的比例将达33%，成为全球老龄产业市场潜力最大的国家。

另据尚普咨询数据显示，2022年中国养老产业的市场规模达10.4万亿元，同比增长22.3%，预计2023年市场规模或将达到12万亿元。

因此，发展银发经济，不仅能更好满足老龄群体的美好生活需要，有助于实现老有所养、老有所为、老有所乐，而且有利于更好发挥我国超大规模市场优势，扩内需、促消费，为经济高质量发展增添动能。

银发族消费升级趋势明显

随着生活水平的逐步改善，老年人的消费也不再局限于老年康养、医疗保健等传统种类和领域。

2022年年底召开的中央经济工作会议，

将“着力扩大国内需求”作为2023年重点工作任务，提出要把恢复和扩大消费摆在优先位置。其中，“养老服务消费”被特别提及，成为扩内需、促消费的“潜力股”。

近年来，银发经济发展越来越受到重视。

为推动银发经济发展壮大，丰富为老产品和服务供给，满足老年人多样化、多层次需求，不断增进老年人福祉，今年7月，国家发展改革委公开征集“推进银发经济发展”的有关意见建议。

随着社会生活水平的逐步改善，老年人的消费也不再局限于老年康养、医疗保健等传统种类和领域。带有鲜明社交文化色彩的消费方式逐步走进老年人们的生活。近些年，越来越多的老年人呈现出爱好广泛、追求新潮、网购活跃、懂养生、爱旅游的新面貌。

因此，业界将银发经济又称银色经济，是指随着社会老龄化而产生的专门为银发人群消费服务的产业。银发经济是一个多元化的产业体系，涉及面广、产业链长，几乎覆盖国民经济行业的所有类别。

国信证券分析认为，围绕老年人的需求特点，催生出了覆盖消费、医疗、精密制造



等多个板块的老年人市场。更具体来看，可以进一步划分为包含抗衰老及预防、健康检查管理、预防痴呆、独立生活支持等 10 个领域，共覆盖医疗健康、电器与精密仪器、金融、酒店餐饮、食品、教育娱乐、纺织服装等多个行业。

亿邦智库发布的《2023 年银发人群消费趋势洞察报告——家用电器篇》显示，从天猫供需指数看，“适老”家电行业需求侧增幅远超供给侧。2022 年天猫“适老家电”商品的搜索量同比上升 200%，需求主要集中在集成家电、冰箱、洗护等类别，以及环境健康、居家生活、个人护理等类别。消费者更加追求产品的便捷性、安全性、功能性、健康性。

不仅是实物商品需求，老年人的服务消费需求同样旺盛。《麦肯锡中国金融业 CEO 季刊》指出，退休后，大量家庭将从养老储蓄阶段转入养老消费阶段，对于交通出行、健康管理、医疗护理等服务需求将爆发性增长。相关机构应细致梳理目标客群的各类需求，包括生命周期、财务管理、健康管理等，搭建一站式综合化养老金融生态，不仅为养老人群提供财富管理服务，也为其

提供养老社区、健康管理、生活护理、旅居养老等附加服务，真正满足老年人差异化养老需求。

京东消费及产业发展研究院发布的《2022“银发族”消费趋势报告》认为，随着数字化的推进与适老化应用的升级，有越来越多的“银发族”习惯线上购物，并将持续呈现购物种类更丰富、家庭消费更突出、健康消费更多元的特征；健康、食品、电器、服饰依然是热门消费品类。而随着“孝心经济”的日常化、规律化，适老产品或将进一步实现消费的快速增长。

值得注意的是，当前我国养老服务消费发展仍面临一系列问题。民政部发文指出，近年来，我国养老服务快速发展，但还存在有效供给不足、消费政策不健全、营商和消费环境有待改善等突出问题，难以满足广大老年人多样化多层次养老服务需求。

因此，促进银发消费，服务和产品都要紧跟老年人需求。一方面，优化消费市场环境，为老年人提供品种丰富的优质产品，才能让养老更“享”老。另一方面，积极推动适老化改造，减少老年人消费过程中的障碍和难点，促进银发消费积极增长。



资料来源：根据公开资料整理

伴随着养老需求的变化，养老地产不再仅仅局限于居住养老功能，而是要求其功能要趋于多样化。

养老产业市场活力加速迸发

我国智慧养老产业市场规模快速扩大，业态不断创新，为提升老年人生活品质打开了许多新的空间。

根据《“十四五”规划纲要和 2035 年远景目标纲要》，“十四五”期间，我国将完善养老服务体系，着重发展普惠型养老服务、社区嵌入式养老、互助性养老、医养康养、银发经济和智慧养老等领域。

近年来，我国愈加重视养老产业的发展，发布了一系列政策，包括支持社区养老模式革新、医养结合深化、智慧养老推进和养老金融市场开放等多个方向改革与开放。在供给侧与需求侧双向作用下，我国养老产业规模逐渐扩大，养老产业市场活力加速迸发，相关企业及老年适用产品数量呈现日益繁荣景象，中老年功能性食品、智能康复辅助器具、老年护理产品等细分市场基本形成。

未来，与养老有关的行业和领域将迎来不小的发展空间。中国社科院发布的《中国养老产业发展白皮书》数据显示，到 2030 年，我国养老产业规模将达到 13 万亿元。

养老产业，是以保障和改善老年人生活、健康、安全以及参与社会发展，实现老有所养、老有所医、老有所为、老有所学、老有所乐、老有所安等为目的，为社会公众提供各种养老及相关产品（货物和服务）的生产活动集合，包括专门为养老或老年人提供产品的活动，以及适合老年人的养老用品和相

关产品制造活动。

国家统计局颁布的《养老产业统计分类（2020）》中，将养老产业范围确定为：养老照护服务、老年医疗卫生服务、老年健康促进与社会参与、老年社会保障、养老教育培训和人力资源服务、养老金融服务、养老科技和智慧养老服务、养老公共管理、其他养老服务、老年用品及相关产品制造、老年用品及相关产品销售和租赁、养老设施建设等 12 个大类。

从养老产业链看，上游主要包括医疗设备器械、食品与药品等支撑养老产业的基础产品制造行业；中游以养老服务为核心，按照“9073”养老服务格局（即 90% 的老年居家养老、7% 社区养老、3% 机构养老），主要包括居家养老、社区养老、机构养老等相关产业；下游为养老服务相关的用户人群、营销渠道等。

养老方式决定养老产业的发展方向。中国消费者协会发布的《2022 年养老消费调查项目研究报告》显示，近九成老年人选择居家养老方式。然而截至目前，从老年人居住的房屋建造年代来看，近六成老年人住宅建成时间在 2000 年以前，房龄超过 20 年，养老基础设施条件较弱。

自 2018 年起，城镇老旧小区改造连续五年写入相关工作报告，建议中多次呼吁加大老旧小区改造力度，加大资金支持力度，推动有条件的楼栋加装电梯，开展无障碍建

设、适老化改造等惠民项目。老旧小区改造、住宅适老化改造迫在眉睫。

在政策端和需求端的“双轮驱动”下，适老化家装市场有机会成为家居企业可持续发展的重要方向。中国连锁经营协会发布的《适老化商业指引》提出，商业组织的商业服务设施应考虑老年人需求，进行无障碍化改造和专门优化等内容。

适老化商业指的是在常规的商务服务业态和建筑的基础上，增加老少皆宜的适老化内容、氛围和技术要求，给老年人提供充分的体验、交流空间并实现消费行为的商业组织。

此外，随着科技的不断发展，养老产业也将面临技术创新的加速。未来，智能化、数字化、信息化等技术将广泛应用于养老服务领域，为老年人提供更加便捷、高效的服务。

推进智慧养老，是构筑美好数字生活的题中应有之义，也是积极应对人口老龄化的重要方面。国务院印发《“十四五”国家老龄事业发展和养老服务体系规划》（以下简称《规划》）要求加强老年科技的成果转化，利用现有资金渠道，支持老年用品的关键技术和产品研发、服务创新及应用推广，促进产业发展；加快人工智能、脑科学、虚拟现实、可穿戴等新技术在健康促进类康复辅助器具中的集成应用，发展外骨骼康复训练、认知障碍评估和训练等；发展用药和护理提醒、呼吸辅助器具、睡眠障碍干预以及其他健康检测设备。

《规划》提出，强化老年用品的科技支撑，加快推进互联网、大数据、人工智能、5G等信息技术和智能硬件在老年用品领域的深度应用，支持智能交互、智能操作、多

机协作等关键技术研发，提升康复辅助器具、健康检测产品、家庭服务机器人等适老产品的智能水平，开展多场景试点使用。

近年来，我国智慧养老产业市场规模快速扩大，业态不断创新，为提升老年人生活品质打开了许多新的空间，但仍存在产品供给不足、数字化服务水平有待提高等问题。从各地实际来看，智慧养老服务在养老院等场景有不少有益探索，但在居家场景仍相对少见。因此，还要研发更多价廉质优、适合居家场景的可穿戴、便携式设备，进一步提升智慧养老产品普及度。同时，要聚焦老年人“触网”的痛点难点，有针对性地进行家居智能化、适老化改造，让更多老年人尽早享受到智慧养老服务。

整体而言，养老产业在实践中还存在一些问题和短板需要加以解决。比如，由于养老产业链条长，其细分市场尚处于起步阶段，竞争主体数量多、规模较小、竞争力不强，也缺乏有效引导和规范，存在无序竞争。

此外，产业转型升级也面临压力。养老产业是新兴产业，以往这方面的传统服务已难以满足人民群众日益增长的养老个性化需求，相关养老设施亟须更新换代，一些服务理念也需加快转变。具体来看，现有社区养老设施不足、专业性不强、便利程度不够，服务人员素养有待提升；养老服务市场在服务标准化、设施齐全化、生活便利化方面存在明显短板；养老产业的低盈利性、长期性和高门槛难以吸引资金支持等等。

未来，随着更多的政策支持以及相关企业的有益探索和积极创新，我国养老产业将会加速发展，更好地满足更多老年群体的实际需求。■



2023年下半年 如何做好投资策略？

下半年市场风格可能会发生切换，业绩优良的好公司可能会重新受到资金的关注，从而带来赚钱效应。
文 | 杨德龙

今年上半年我国经济平稳复苏，下半年在各项政策的加持下，我国经济有望复苏加快。

7月24日，中央政治局召开会议，分析研究当前经济形势，部署下半年经济工作，



会议涉及财政货币政策、房地产政策等多个方面。

过去两年，在市场波动调整中，很多投资者的心态容易被市场情绪左右，失去对投资的信心。实际上，投资过程中，要避免高价追涨股票，而是要在市场低点的时候买入一些好股票，也就是说投资者需要树立正确的投资观念，以理性的态度对待投资决策。

与此同时，坚持多元化投资的原则。投资者需要了解自己擅长什么以及如何有效地

分散投资，从而获得一个相对风险而言的良好回报，这是最重要的原则。

实际上，当前大盘处于“三重拐点”叠加的阶段，市场的上涨是一个开始，是市场反转行情的催化剂。总体而言，下半年行情有望比上半年明显好转，市场风格可能会发生切换，业绩优良的好公司可能会重新受到资金的关注，从而带来赚钱效应。在此背景下，投资者应该如何局部做好投资策略至关重要。

上半年我国经济平稳复苏

下半年有望复苏加快

随着经济复苏预期增强

以及居民储蓄转移带来增量资金的推动，

下半年 A 股市场的表现值得期待。

国家统计局数据显示，今年上半年我国经济呈现出稳步复苏的势头。初步核算，上半年国内生产总值同比增长 5.5%，比一季度加快 1.0 个百分点。分产业看，第一产业同比增长 3.7%；第二产业增长 4.3%；第三产业增长 6.4%。分季度看，一季度国内生产总值同比增长 4.5%，二季度增长 6.3%。从环比看，二季度国内生产总值增长 0.8%。上半年我国农业生产形势稳定，畜牧业平稳增长，工业生产恢复比较平稳，装备制造业增长较快。上半年我国规模以上工业增加值同比增长 3.8%，比一季度加快了 0.8 个百分点。其中，新经济产业比如太阳能电池、新能源汽车、工业控制计算机及系统产量分别增长 54.5%、35%、34.1%。

上半年我国服务业增长较快，特别是餐饮、旅游、酒店等接触型、聚集型服务业明显改善。上半年我国服务业增加值同比增长 6.4%，比一季度加快 1 个百分点。上半年消费复苏是亮点，上半年社会消费品零售总额为 227588 亿元，同比增长 8.2%，比一季度加快了 2.4 个百分点。值得注意的是，6 月份社会消费品零售总额增速出现明显下降，同比增长 3.1%，比上月回落 9.6 个百分点。其中汽车类零售同比下降 1.1%，像家电、汽车、家居等耐用消费品增速出现明显下降，和房地产市场销售不振有一定的关系。上半年我国固定资产投资持续增长，高技术产业投

资出现较快增长，上半年全国固定资产投资同比增长 3.8%，房地产投资增速则是继续保持负增长状态，房地产投资增速较为低迷。

物价方面，上半年我国 CPI 为 0.7%，PPI 为负 3.1%，特别是 6 月份出现明显下降，CPI 降到零增长，PPI 降到负 5.4%。物价下降主要是受到需求不振的影响，因此，下半年通过推出一系列稳增长的政策来拉动投资、促进消费、提升内需是当务之急。上半年我国货物进出口总额同比增长 2.1%，其中出口增长 3.7%，进口下降 0.1%，上半年贸易顺差为 28159 亿元。上半年我国经济复苏的势头已经形成，但是复苏力度还不够大，属于稳复苏的状态。下半年若通过出台一系列拉动投资刺激消费的政策，特别是推出更多刺激楼市销售回暖的政策，对于拉动投资、提振消费增速是比较重要的。下半年我国 GDP 有望维持 5.5% 左右的增长，全年实现 5% 左右的增长目标。因此，对于下半年经济复苏可以抱有信心。

资本市场不仅支持了实体经济的发展，同时资本市场的参与者也涵盖了亿万家庭，所以资本市场的走强对于拉动消费起到至关重要的作用。下半年在经济复苏预期的带动之下，A 股市场、港股市场可能有较强的赚钱效应，出现一波上涨行情，是有利于提高消费增速的。消费的提升既需要消费信心的提升，也需要消费能力的提升。通过提高就业率，提高工薪阶层收入水平，来提高消费力是一个比较好的措施。

在我国 GDP 增长中，消费增长对 GDP 的贡献已经超过了投资和出口，成为推动我国经济增长最重要的一个引擎。特别是今年上半年，消费增长的亮点很多，包括餐饮、

旅游、酒店等聚集性的消费增长比较快。但耐用品的消费则出现了明显回落，这和居民收入预期下降有关。而上半年存款增速出现上升，贷款增速出现下降，也反映出投资信心、消费信心的不足，因此，采取果断措施来提振投资者的信心是重要的一环。上半年美股、欧股和日股均出现较大幅度反弹，特别是美股科技股大涨，带动美股三大股指回升。上半年 A 股和港股走势落后，在当前低利率、宽流动性的背景之下，随着经济复苏预期增强以及居民储蓄转移带来增量资金的推动，下半年 A 股市场的表现值得期待。

树立正确的投资观念

避免被市场情绪所左右

“每次股票的大跌都是上帝送给价值投资者的礼物”，投资者也要学会接受这样的礼物。

今年以来，政策面出台了比较多的利好政策。

例如，针对房地产市场，7月10日，中国人民银行、国家金融监督管理总局发布《关于延长金融支持房地产市场平稳健康发展有关政策期限的通知》，其中有关政策有适用期限的，将适用期限统一延长至2024年12月31日。

中共中央、国务院也发布了促进民营经济发展壮大的意见，从多个方面来支持民营企业的发展，有利于提振民营企业家的信心。当前经济复苏的障碍之一就是就业率出现了一定的下降，所以一定程度上影响到了消费的复苏。通过支持民营企业发展壮大，这能够有效提升就业率，从而提升人们的收入预

期来促进消费的复苏。

市场经过两年多的调整之后，一些投资者信心受到了较大影响，对于后市信心不足，所以即使有一些利好政策出来，市场反应也相对平淡，没有走出大反弹的走势，可能还需要更多力度更大的政策逐步落地，才能够有效地扭转市场的信心。

实际上，今年7月之后，市场的风格已经发生了一定的切换迹象。一方面，随着半年报的公布，一些业绩比较差的 AI 股票已经开始大跌，有的 AI 股票已经相对于高点下跌了30%以上，有的甚至已经腰斩，这也意味着题材股、概念股的炒作已经接近尾声，而半年报的披露相当于揭开了一些题材股、概念股的“遮羞布”——业绩差支撑不了高市值。另一方面，像白酒、新能源汽车等优质龙头股出现了资金入场布局的迹象，也出现了从低位反弹的走势，有的股票反弹力度已经达到了20%~30%。下半年市场风格可能会逐步切换到业绩上，从前期炒概念转向炒业绩，业绩好的公司在下半年的表现是值得期待的。所以，当下投资者一定要保持信心和耐心。

从长期来看，能够穿越经济周期、穿越



杨德龙

中国证券业协会首席经济学家委员会委员、前海开源基金首席经济学家

牛熊周期的好公司多数是业绩优良的消费白马股，因为消费是人类永恒的主题。而消费也是我国的优势产业，我国拥有世界上最多的人口、最大的消费市场，在2021年人均GDP就突破了1万美元大关，现在已经达到了1.2万美元左右的水平。从历史经验来看，人均GDP突破1万美元之后，消费升级和消费总量扩张将出现，这将会给有品牌价值的消费股带来机会。

做价值投资知易行难，特别是在市场低迷的时候，投资者更应该抓住机会去布局好公司。从巴菲特、邓普顿这些投资大师的经历来看，基本上都是在股灾的时候、在市场情绪极度悲观的时候买入好公司股票，然后享受企业成长的价值。一只股票，即使它的基本面比较好，如果买入的价格过高，那么就算这个公司后来经营成功，投资者也可能赚不到钱。所以一定要做逆向投资，就是在市场低迷的时候去布局。

著名的投资大师彼得林奇也讲过，对于投资者来说，如果市场情绪比较高涨，股价已经严重透支了未来的业绩，买在了山顶上，可能只能用未来若干年的利润来填平高高在上的股价，这是一个莫大的悲哀。所以，在投资时要避免高价追涨股票，而是要在市场低点的时候买入一些好股票，也就是说投资者要树立正确的投资观念，避免被市场情绪所左右。市场情绪可能会导致股价的过度波动，使得股票的估值与公司的真实价值脱节。当前很多股票已经下跌了两年多的时间，很多投资者已经丧失了信心，所以这就导致了一些股票被严重低估。这些被错杀的优质龙头股就成为了一个很好的布局标的，所以投资者要保持冷静，不要盲目跟风，要以理性的态度来对待投资决策。

在低位布局好公司之后，就应该“忘掉”账户，因为需要耐心等待。而很多投资者是没有耐心的，今天买了股票第二天就想着赚

当前 A 股市场处于三重拐点时期



数据来源：根据本文内容整理

了多少。做投资成功要避免被短期市场的波动影响，要更多地关注公司长期的发展潜力，所以需要有一个长期的眼光，也就是要坚持长期主义，这样才能够规避掉市场短期的波动，真正抓住长期机会。“每次股票的大跌都是上帝送给价值投资者的礼物”，投资者也要学会接受这样的礼物。

多元化投资分散是重要的投资原则

分散投资是规避个股风险

以及降低集中投资风险最主要的一种方式。

从半年报披露来看，新能源和消费仍然是增长比较确定的方向。

上半年 A 股市场主要是追捧 AI、“中字头”，下半年市场行情有望逐步扩散到其他业绩优良的好公司，特别是业绩增长稳定且具有品牌价值的白酒、医药、食品饮料等消费白马股以及景气度比较高的新能源汽车、锂电池、光伏、储能等新能源板块优质股票。从长期来看，业绩优良的好公司能够给投资者带来长期业绩增长的机会。股价短期是“投票机”，长期是“称重机”，也就是说股价短期的波动可能受到各种因素的影响，但长期来看，持有一个公司长期的回报就是公司长期的业绩增长。对于传统蓝筹股，投资者可以参考净资产收益率 ROE 指标。而对于成长股，则需要投资者看重它的成长性，也就是利润增长率。利润增长率大致和公司长期持有的年化收益率接近。因为成长股还没有成熟的商业模式，利润还没有释放出来，所以它的净资产收益率比较低，但是如果具有确定性的成长，成长性比较高也能

带来稳定的回报，做价值投资就要坚持做好公司的股东。

从上半年走势来看，A 股和港股走势落后于美股、欧股和日股，下半年 A 股和港股有望出现估值修复的机会迎头赶上。从价值投资的角度来看，优质的股票资产是值得长期投资的法宝和标的。中特估理论是 A 股市场将来展开慢牛长牛的一个基础。中国股票资产、中国债券以及人民币资产整体都是被低估的，所以中特估不仅包括“中字头”国企还包括很多具有中国特色的好公司。

在 A 股市场做价值投资还要结合 A 股市场的实际，在市场出现明显泡沫的时候要敢于及时减仓从而降低风险，在市场极度低迷的时候要敢于加仓从而在低位布局好资产。

“卖在人声鼎沸时，买在无人问津时”，逆向投资在 A 股市场尤其重要，特别是 A 股市场是以散户投资者为主的市场，羊群效应比较明显，往往出现好资产的错误定价。

当前 A 股市场处于三重拐点时期。第一重拐点是经济的拐点，上半年虽然经济出现了复苏，但是复苏力度并不大，还具备反弹的空间。下半年随着一系列稳增长的政策逐步落地，经济复苏的力度有望逐步加大。第二重拐点是市场的拐点，上半年市场虽然出现了震荡反弹的走势，但主要是靠 AI 和“中字头”上涨的贡献，多数板块是下跌的，赚钱效应比较差。第三重拐点是市场风格切换的拐点，上半年市场的风格主要偏向于 AI 板块，下半年市场风格将有望切换到业绩优良的好公司。

做价值投资要坚持布局好股票、好公司，同时要坚持多元化分散投资的原则。分散投资是规避个股风险以及降低集中投资风险最

在低位布局好公司之后，就应该“忘掉”账户，因为需要耐心等待。

主要的一种方式，把资金分配到不同的行业、不同的股票上，也实现了风险的均衡配置，这样即使某个股票出现了意外的波动，整个组合的回报也不会受太大的影响。如果过度集中于某一只股票，一旦股票出现了比较大的风险，对投资者来说损失是比较大的。

投资基金也相当于进行了分散投资，因为根据公募基金相关法规要求，一只股票市值占基金净值的比重不能超过10%，这样基金持有的股票数量至少是十只以上。如果分散在不同行业，相当于分散了风险，所以投资业绩优良、前十大重仓股都是好公司的基金也是分散投资的一种做法。不过，对于集中持股一个行业的基金还是要有一定警惕性，因为这样风险可能没有得到分散，而是集中在某一个行业。这样在行业走势整体低迷的时候，风险就会相对加大。所以，投资者既要注意在行业上进行适当的分散，也要在个股上进行一定的分散。

如何做好下半年市场投资策略

从国家调整产业政策的方向来看，

未来可以看好的行业主要集中在

三大领域：大消费、新能源和科技。

下半年行情有望比上半年明显好转，赚钱效应可能会出现明显回升，上半年很多投资者感觉不赚钱，因为上半年上涨主要是靠人工智能和“中字头”板块，很多投资者之前没有配置，所以今年上半年虽然指数小幅

上涨，上证指数站上了3200点，很多投资者仍然感觉没有赚钱。下半年市场风格可能会发生切换，从而带来赚钱效应和机会。

今年上半年，整体看新能源板块出现了比较大的调整。新能源汽车受到销量增长的推动，在6月份就开始出现了一波反弹，包括新能源汽车整车、锂电池以及资源股均出现一定的反弹。新能源汽车替代传统燃油车是大势所趋，也是我国实现弯道超车的必由之路。在新能源汽车发展的过程中，我国的优势非常明显，全球新增新能源汽车中我国占约60%，今年新能源汽车的渗透率可能会达到30%以上，全年新能源汽车销量将有望突破900万辆，这在各个行业中均属于增速比较高的。

从汽车出口来看，我国新能源汽车出口也逐步体现出优势，出口汽车的数量在今年上半年继续保持了较高速增长，5月份新能源汽车销量同比增长60%以上，这说明新能源汽车在当下正在受到越来越多消费者的欢迎。为了刺激消费，下半年可能会对新能源汽车继续给予一些利好的政策支持，这也会对整个板块的表现形成支撑。另外新能源其他的板块像光伏、风电和储能，也体现出了比较高的景气度。

6月份人民银行采取了降息政策，从降存款利率到降LPR、MLF等利率，传递出要刺激经济复苏的信号。人民银行主要的政策目标是通过降息来稳定经济增长，提振消费增速，提振投资增速，而美联储却释放出继续加息的信号，现在美联储已经进行了十

次暴力加息，美联储主席鲍威尔近期仍表示，现在对通胀不能掉以轻心，预计年底之前还会有一到两次加息。但是没有加息的预定路线图，还是要根据经济增速和通胀的变化来决定是否加息以及加息的节奏。

人工智能板块是今年表现比较火的一个板块，但近期很多花样减持在一定程度上也给投资者敲响了警钟。人工智能长期发展趋势的确被看好，ChatGPT 确实改变了很多人对人工智能的认知，所以今年的情况是几乎所有的人工智能股票都出现了大涨，有投资者甚至把 AI 翻译成“All in”，这其中其实也已经体现出一定的风险了。在这个时候建议投资者还是要保持谨慎，及时获利了结，去布局一些被错杀的优质龙头股，然后等到未来人工智能发展到一定程度，可以看出哪些公司可能会成为行业的领头羊，哪个公司在技术上会出现突破，或者是在应用上能释放出业绩，再去配置也不晚。当前，投资者还是要注意其中的风险，不要过多去炒作。

中特估板块也是今年表现比较强劲的一个板块，它也可能是未来几年 A 股市场展开慢牛长牛行情中的一个基础。做中国特色价值投资也是在 A 股市场比较合适的一个投资理念，希望投资者能够在 A 股市场做到中国特色价值投资，做经济转型受益行业的好公司的股东。“中字头”里面的银行板块，由于估值低、分红率高，今年也有一定的表现，长期来看，未来银行板块也有一定估值修复的机会。

从国家调整产业政策的方向来看，未来可以看好的行业主要集中在三大领域：第一是大消费，第二是新能源，第三是科技。大消费包括白酒、医药、食品饮料等；新能源

包括新能源汽车产业链、光伏、风电、储能等；科技包括人工智能、芯片半导体行业等。所以，在投资上，投资者要看到哪些行业是属于长期的投资机会，哪些是短期的，以之前调整比较大的医药板块为例，其主要是受到集采的影响，现在集采政策已属于接近尾声的阶段，而很多具有真正创新能力的医药龙头股，还有一些具有品牌价值的中药龙头股还是有一定机会的。受集采影响，业绩出现比较大下滑的仿制药企业机会可能就不太多了，这一点投资者也要注意区分。

对于消费类产品，现在也是一个布局的时机，下半年消费复苏力度料将加大，消费方面出台的政策利好可能也会较多。加上白酒、食品饮料等品牌消费品具备比较好的盈利能力，所以在当下也是布局消费类产品的一个时机。

除此之外，三季度投资者可以关注中美股市的表现。外围市场今年以来的表现强于 A 股市场，也强于港股市场，所以让很多投资者感觉比较困惑。下半年这种情况可能会有所改变，美联储加息预期在增强，而欧美经济增速在放缓，所以在上半年欧美股市大反弹之后，下半年可能会出现一定的回落。A 股和港股的优质股票在今年出现了比较大的下跌，估值上也比较低，所以现在反而是一个比较好的配置时机，在资产配置上可以加大对于 A 股和港股的优质股票或者优质基金的配置比例。对于涨幅比较大的外围市场的投资，投资者可以及时地获利了结。■

（作者系中国证券业协会首席经济学家委员会委员、前海开源基金首席经济学家杨德龙；王柯瑾整理）

掘金老龄经济：未来体量最大的新经济

中国是世界上老龄经济体量最大的国家，如何释放老龄经济的海量潜能，是未来中国宏观经济的战略主攻方向，也是产业界赢得市场和保持核心竞争力的战略制高点。

文 | 党俊武

全球经济在艰难复苏过程中正面临一场从年轻社会迈向老龄社会的供需结构大转型，新需求不断涌现，并快速形成标志老龄社会转变的新需求结构，而以往漫长年轻社会形成的供给体系难以适应，造成产业内生需求不振，并深刻放大全球经济走向复苏的阻力，老龄经济难以成长，巨大经济潜能释放空间和动力严重不足。中国是世界上老龄经济体量最大的国家，如何释放老龄经济的海量潜能，是未来中国宏观经济的战略主攻方向，也是产业界赢得市场和保持核心竞争力的战略制高点。

老龄经济是未来体量最大的新经济

中国老龄科学研究中心预测研究认为，
2030 年老龄经济潜力将占到届时 GDP 的 1/5，
2050 年将达到 1/3。

老龄经济是指老龄社会条件下所有经济活动的总称，是相对于年轻社会而言的一个更高位阶的新经济，分为三个层次：一是适应老龄社会并高于年轻社会的新的经济产业体系，这是“大老龄经济”或者“大老龄产业”；二是着眼于满足向老而生的个体全生命周期需求的产品服务体系，这是“中老龄



经济”或者“中老年产业”；三是面向老年期的产品服务体系，这是“小老龄经济”或者“小老龄产业”，也叫作“银发经济”或者“老年经济”。

在人口老龄化过程中，随着生命的不断延长，向老而生的全生命过程产生的经济潜在需求难以估量，既有健康方面的，更有文化方面的；既有产品方面的，更有服务方面的；既有实体经济需求，更有金融经济需求等等。对此，中国老龄科学研究中心预测研究认为，2030年中国的老龄经济潜力将占到届时GDP的1/5，2050年将达到1/3。随着共同富裕目标的实现和中等收入家庭的大幅增多，未来的潜力远远大于我们的想象，代表着未来经济的新方向。

发展老龄经济必须

全面分析各代人的需求及其变化

从全生命角度看，老龄经济就是

“年轻时的准备经济 + 老年期的即时消费经济”。

要全面考量“50后”以前各代人的现实需求。这一批人是1949年及以前出生的人，大约是0.95亿人。“50后”以前各代老年人是目前全社会普遍关注的对象。他们年龄大，积蓄少，年轻时吃过苦，体弱多病，需要家人和社会提供各种帮助和服务。他们大多数人的需求清单中，保健、药品、辅助器具、长期照护以及精神慰藉等内容占据大半，其中相对年轻的71~79岁6600万人口需求更为丰富，他们还可以有条件享受体育、旅居、文化、教育等多方面的服务。实际上，目前的产业供给包括所谓“养老服务业”大多数

是面向“50后”以前各代老年人的。需要注意的是，到2030年，“50后”以前各代老年人总量将从目前的9500万人减少到3580万人，减少六成多。

要准确考量辉煌的“50后”一代的美好愿望。“50后”的规模大约为1.36亿人，他们是老年人口中的年轻人口。“50后”老年人长期生活在计划经济体制下，又经历改革开放，现在又迈入新时代，他们的需求是多元而广泛的。首先，继续发挥作用是紧迫需求。“50后”老年人身体健康，阅历丰富，文化程度普遍高于以前各代，而且他们善于学习。他们浑身充满能量，迫切要实现个人价值。其次，财富保障和增值的愿望也十分迫切。“50后”们的收入水平远远好于以前各代，不少人也有资本或资产以及无形资产。但是，眼见长寿浪潮一波高过一波，许多“50后”活到90岁以上的可能性越来越大，但手里的所有财富能不能抵御经济波动的影响，能不能保障自己越来越长的老年期需要，这是他们内心的深刻焦虑。再次，强身健体的需求能量强劲。最近几年产业界推出诸多老年旅居、老年康养、中医医养结合等业务，实际上就是对“养老服务”的转向，说明市场已经发现，在“50后”以前各代老年人之外，“50后”群体消费动能已经崛起。

要高度重视培育“60后”“70后”老龄经济潜能。从1960年到1979年短短19年时间，出生并存活下来的“60后”“70后”目前的总量为4.38亿人左右。首先，再过20年，“60后”“70后”分别陆续进入高龄期和老年期，现在不做好准备，届时就会面临诸多问题。其次，从全生命周期看，从准备经济的理论上来说，准备起点越

早越好，但40岁开始是比较普遍可行的操作时点，至少在收入上比20岁、30岁时更有实力。再次，从客群黏性来说，从年轻时培养更为主动。最后，未来问题取决于当下。从整体上说，“60后”“70后”的美好生活设计和未来长远安排是把握未来老龄经济需求及其动向的主脉。

不能把“80后”“90后”撇到一边。从全生命角度看，老龄经济就是“年轻时的准备经济+老年期的即时消费经济”。总体看，“80后”“90后”许多是独生子女，独一代是他们的社会标签，他们已经成为新一轮改革开放的主力军。他们是落实生育政策和决定本世纪下半叶中国人口老龄化发展走向的关键两代人。目前，从1980到1999年出生并存活下来的“80后”“90后”总量大体上是4.1亿人，2040年以后，他们分别开始步入老年。届时，他们首先遇到“60后”“70后”队列分别迈入80岁以上高龄阶段，见证人类历史上空前的高龄化浪潮。同时，许多人还将真正体验传说中“421”家庭结构带来的诸多困难。值得强调的是，2040年前后可能是中国人口老龄化挑战最严峻的时期，大潮的洪峰也就是“60后”“70

后”进入高龄阶段，而承载这一洪峰的“80后”“90后”们也即将步入老年。

面向需求发展老龄经济的重点 优先产业领域

6大产业方向筑起老龄经济的“大厦”。

1. 老龄文化产业。它是老龄经济的顶层产业，主要是为老龄社会条件下人的全生命周期向老而生的生活提供精神引领的产品和服务的产业总和，涵盖面向中老年的再就业培训、老龄产业分行业人才和客户教育培训、退休前教育和老年教育、出版、设计管理、传媒、文化创意、艺术、旅游休闲等产业以及相应综合体文化服务产业。当前，重点要围绕中老年期的文化、教育、休闲、旅游等需求打造相关产品和服务体系。

2. 老龄健康产业。它是老龄经济的底层、基础和前提，主要是为全生命周期生活提供健康支持的产业体系，涵盖终生健康教育、健康管理、体育产业、中西医服务、非药物健康服务等产业，未来的发展潜力无限，但和年轻社会的健康产业不同，老龄健康产业未来的发展方向是提高健康产出，而绝不是提高医疗药品产出在GDP中的比重。

3. 老龄宜居产业。这是老龄经济的重要组成部分，主要是适应老龄社会、按照年龄友好型建设理念的相关行业的总称，包括道路、小区、公共场所等，但核心是老龄房地产业，即人们日常起居生活的硬件体系建设和改造以及房地产交易行业。具体涵盖适老化建筑设计管理、建筑材料、建筑工程、装修装潢、住房交易租赁、新基建、健康和养



党俊武

全国老龄工作委员会
第一届专家委员会委员、
中国老龄科学研究中心
副主任、研究员

老等服务综合体等。其中包括满足老年人特殊需要的建设和改造行业，但重点是年龄友好型理念下，要面向各年龄群体对通用建设和改造的需要。

4. 老龄制造产业。亦称老龄用品产业，这是一个大制造业的概念，产品服务对象是所有人，当然重点是中老年人需要的相应产品。具体包括适老化食品加工和制造、饮品制造、服装和制鞋、日用品、健康用品、体育用品、文化用品、电器和智能用品、中西医药制造和中西医器械设备、家具、建筑部品和设备、运输设备等。老龄制造业主要包括第一产业相应产品生产、加工产业，以及第二产业相应产品和相应电子、智能产业。老龄制造业的发展前景广阔，需要重点从中老年人的需求出发，细分需求导向、摸清需求偏好、制定需求清单，逐步发展，逐渐壮大，建构适应老龄社会的强大产品支撑体系。

5. 老龄服务产业。它是老龄社会条件下服务业的总称，既包括生产性服务各行业，也包括生活性服务各行业。当前，生产性老龄服务业刚刚起步，未来发展空间巨大，而生活性服务远远超过目前的养老服务（仅仅涉及老年人的生活性服务），未来发展覆盖人的全生命生活服务的细分行业将十分全面而发达，主要是适老化餐饮、美容美发、沐浴、照护、安宁疗护、临终照护等产业。

6. 老龄金融产业。老龄社会本质上就是金融社会。从全生命来看，如何创造财富并实现全生命各阶段连续性配置资源以及家庭和代际间配置资源，这是长寿时代人生存发展的重大课题，也是老龄经济产业的重中之重。老龄金融产业除了面向老年期人群提供相应金融服务（如老年金融规划、老年理财

服务等）以外，主要是面向年轻人群提供老年期金融准备的银行、保险、基金、信托等相应产品和服务，同时，还包括面向老龄文化、老龄健康、老龄宜居、老龄制造和老龄服务各产业提供产业金融服务。

开发老龄经济的思路和建议

中老年人是宏观经济的后盾，
也是内循环经济的“牛鼻子”。

从某种意义上说，老龄经济和老龄产业就是中老年经济和产业。中老年是宏观经济的后盾，也是内循环经济的“牛鼻子”。面向未来，主要的建议包括：一是织就覆盖全民从出生前准备到身后事处理的社会保障体系和相应服务体系，为强化持续内循环做大做强做活国内经济提供制度保障。二是把全面推进老龄产业作为重大主攻方向融入内循环战略，研究出台实施国家全面推进老龄产业中长期发展纲要。三是制定老龄经济重点优先领域的细分产业政策，从市场教育、投资机制、模式创新、品牌推广以及区域产业集群培育等诸多方面作出安排。四是重点解决教育、医疗、住房等挤压有效老龄产业需求的瓶颈问题，提高国民收入，让中老年人在适度帮助子女的情况下有条件为自己花钱。五是加大投入力度，针对关系长寿健康领域重大攻关课题加强基础和应用技术研究及其转化。六是建立老龄产业人才培养基金，培养各类老龄产业人才。■

（作者系全国老龄工作委员会第一届专家委员会委员、中国老龄科学研究中心副主任、研究员党俊武）



如何建设老年友好型城市

老年人日益增长的美好生活需要与实际生活中提供的各种设施和服务相比较而言，后者还有不少差距，需要引起政府和社会各界高度重视，以使老年人也能跟上新时代的脉动，让他们生活得更美好。

文 | 赵秀池

随着我国老龄人口不断增加，我国老龄化社会已经到来。

据国家统计局官网数据显示，2022年年末我国60岁以上人口达到2.8亿人，占总人口的19.8%；65岁以上人口达到2.1亿人，占总人口的14.9%。其中，据联合国预测，到2050年，我国65岁以上人口将达到4.77

亿人，占总人口比例为34.9%，未来我国的老龄化程度越来越深。

老年人日益增长的美好生活需要与实际生活中提供的各种设施和服务相比较而言，后者还有不少差距，需要引起政府和社会各界高度重视，以使老年人也能跟上新时代的脉动，让他们生活得更美好。

构建老年友好型城市的意义

积极应对人口老龄化，构建养老、孝老、敬老政策体系和社会环境，推进医养结合，加快老龄事业和产业发展。

创建老年友好型城市有利于提高老年人生活质量，有利于促进社会和谐稳定，有利于向世界各国展现我国尊老敬老的优良传统以及现代精神和物质文明，有利于城市高质量发展。

如何构建老年友好型城市，增加适老设施、满足广大老年人的养老需求及日常生活需要，实现老有所养、老有所居、老有所医、老有所学、老有所用、老有所为、老有所乐，成为社会亟须解决的重大问题。

党的十九大报告就提出，要“积极应对人口老龄化，构建养老、孝老、敬老政策体系和社会环境，推进医养结合，加快老龄事业和产业发展”。这一宗旨奠定了我国老年友好型社会建设的基本政策框架。各地因城施策推出了各种老年友好型城市的政策，并争办老年友好型社区和老年友好型城市。

创建老年友好型社区

到 2025 年，全国将建成 5000 个示范性城乡老年友好型社区，到 2035 年年底，全国城乡社区普遍达到老年友好型社区标准。

创建老年友好型社区是建设老年友好型城市的重要抓手。根据国家卫生健康委员会、全国老龄工作委员会办公室《关于开展示范性全国老年友好型社区创建工作的通知》要

求，到 2025 年，全国将建成 5000 个示范性城乡老年友好型社区，到 2035 年年底，全国城乡社区普遍达到老年友好型社区标准。

当前全国老年友好型社区建设正在如火如荼地进行着。老年友好型社区标准旨在更好地满足老年人在居住环境、日常出行、健康服务、养老服务、社会参与、精神文化生活等方面的需要，增强老年人的获得感、幸福感、安全感。

我国老年型社区建设借鉴了 2007 年世界卫生组织提出的老年友好型城市的建设理念。老年友好型城市内容涵盖户外空间和建筑、交通、住房、社会参与、尊重与社会包容、市民参与和就业、交流和信息、社区支持和卫生保健服务等八个领域。是我国此前开展的老年宜居环境建设的延续。

当前各城市因城施策都在进行老年友好型城市建设。

例如，北京市提出到 2025 年基本建成与国际一流和谐宜居之都相适应、与首都功能定位及京津冀协同发展战略相协同发展的具有首都特色的老年友好型城市。要在五个方面取得突破：即要建设老年友好的宜居之城、和谐之城、健康之城、公平之城、创新之城。要推进社区适老化改造，完善适老服务设施；要实现不同年龄群体之间的平等参与和共同发展；要加快长期照护体系建设，进一步完善医养结合服务；在社会保障基本全覆盖的基础上，要切实保障经济困难、高龄、失能、失智、失独、空巢等特殊老年群体的基本生活和基本服务，要加大对老年加快科技创新的支持力度，促进健康养老服务转型升级。

再比如，广州市提出在“十四五”期间，建设全国养老服务社区先行示范区，街镇综合养老转型（颐康中心）；村居颐康服务站全覆盖；居住区配套养老服务设施100%达标；养老机构护理型床位占比提高到75%。

如何创建老年友好型城市

当前全国创建老年友好型城市热情很高，
但仍然存在一些问题。

当前全国创建老年友好型城市热情很高，但仍然存在一些问题，诸如老龄化日益加深，适老设施建设不能及时满足老年人的需求；对老年人的呵护侧重在养老敬老，如何让老年人也发挥余热，做到老有所用；养老资金还不足，不管是政府的支持力度，还是金融的支持力度，以及个人的养老储备都不足；智能化时代，老年人存在打车难、出行难等问题。

以下几点思考，或者可以为老年友好型城市的建设做出努力。

第一，加大宣传力度，树立敬老典型。老吾老以及人之老，幼吾幼以及人之幼。要加大敬老、孝老的社会宣传，让全社会形成

养老、敬老、孝老的风气。榜样的力量是无穷的，要树立敬老典型，既包括个人的典型，也包括养老机构的典型，通过宣讲、观摩，让敬老榜样带动一批敬老先进、养老机构，让敬老、孝老成为每个人的自觉行动。

第二，发挥老年人的余热，在老有所为、老有所用上下功夫。2022年，我国人均寿命是77.7岁。据相关部门预测，到2050年，我国的人均寿命将达到79.9岁。现在很多老年人50-60岁就退休了，退休后，身体还很硬朗，尤其是知识性、技术型人才，岁数越大，知识积累越多，技术水平也越高。

建议重视老年人余热的发挥，在老有所为、老有所用上下功夫。目前对高级职称、处级以上干部退休年龄已经延长至60岁，有些老专家一直健康工作到八九十岁都没有问题，建议根据个人身体情况，适当做出调整。允许知识性老年人延长退休年龄，根据自己身体健康情况灵活退休，或让老年人定期到单位进行指导，起到传帮带年轻人的作用。

另外，目前社区养老服务普遍存在入手不足的情况，各社区可以把退休的老年人利用起来，建立志愿者积分制度。每个老年人可以到社区提供服务，积累志愿者积分，等自己有需求的时候，用积分免费兑换服务。

第三，老有所居，老有定所。我国的养老模式是“9073”养老模式，即90%的老年人居家养老，7%的老年人享受社区养老服务，3%的老年人机构养老。居家养老，养老房很重要，如果是老人的产权房问题不大，但如果是没有产权房的老年人，又没有积蓄，退了休再买产权房比较困难。虽然现



赵秀池

首都经济贸易大学
京津冀房地产
研究院院长、北
京市房地产法学
会副会长

在开通了“接力贷”，支持有老年人的家庭贷款买房，但买房的意愿受制于收入水平的影响，仍然意愿不强。如果老年人到市场上去租房住，很多房东不接纳老年人，尤其是单独居住的老年人，怕发生各种意外，惹来麻烦。

因此，可结合目前的公租房和保障性租赁住房政策，建设一些适合老年人需要的老年公寓，符合公租房条件的可以提供公租房老年公寓，不符合公租房条件的可以为他们提供保障性租赁住房老年公寓，以满足老年人对住房的需求。

第四，老有所学，老有所乐。老年人中鳏寡孤独较多，儿孙又都在上班，忙于事业，无法长期陪伴老年人，因此，退休的老年人异常孤独，一些骗子趁虚而入，不少老年人都有过被诈骗的经历。因此，让老年人有精神寄托，有社会活动，有一技之长，有一个爱好，能够融入社交圈子很重要。各城市可以把老年大学办好，琴棋书画，适当的文体活动，都可以进入老年大学，老年大学还要融入反诈、保健意识等教育，让老年人自己照顾好自己，尽量不生病，健康、愉快地度过晚年生活。

第五，开通老龄服务热线，按需改造适老设施。当前很多基础设施不符合老年人的需要，尤其是出行方面。不过，不少老旧小区在加装电梯，住宅楼梯的行走不便，已经得到各地共识，加装电梯也有相应的政策。但火车站、旅游景点，都有高高的台阶，老年人退了休，有时间了，想出去看一看美好的大千世界、祖国的山山水水的愿望，因为高高的台阶挡住了去路。可开通老龄服务热线，就生活中、出行中遇

到的各种不便，及时与相关部门反馈，根据老年人的需求，增设适老设施，既满足了老年人出行、生活的需要，也促进了当地经济发展及高质量建设。

第六，城乡融合，利用城中村平急两用基础设施政策建设老年公寓。近日召开的国务院常务会议，审议通过了《关于积极稳步推进超大特大城市“平急两用”公共基础设施建设的指导意见》。4月28日，中央政治局会议指出，在超大特大城市积极稳步推进城中村改造和“平急两用”公共基础设施建设。7月24日，中央政治局会议指出，要加大保障性住房建设和供给，积极推动城中村改造和“平急两用”公共基础设施建设，盘活改造各类闲置房产。

当前各城市，尤其是超大城市平急两用基础设施正在论证建设中。老年人已经退休，不一定非在城市居住，可以在城中村居住。平急两用基础设施可以用于建设老年公寓，平时供老年人居住，等出现洪涝灾害或疫情等特殊状况时，应急使用。因为平急两用基础设施建设的老年公寓租赁价格较低，比较适合老年人需要，城中村如果是郊区，有山有水，风景宜人，更适合老年人进行活动健身。

第七，智能社会要给老年人留有传统业务空间。现在智能社会环境中，网约车普遍，不会使用智能手机的老年人，打车成了问题。这种情况不只存在于打车上，其他服务也普遍存在这种情况。可为老年人保留传统打车的站点，其他服务也要为不会使用智能手机的老年人留有传统业务空间。✎（作者系首都经济贸易大学京津冀房地产研究院院长、北京市房地产法学会副会长赵秀池）

财富版图

区域经济的发展壮大是实现国家高质量发展目标的重要支撑。我国幅员辽阔，不同区域的支柱产业、文化特色都有鲜明的差异化。探寻不同区域的经济
发展动力与投资机遇，可以助力财富管理行业因地制宜，创造更多价值。

- 老骥伏枥 反哺桑梓
- 白云边经销商姚智勇：从弄潮儿到“修正者”
- “老厂长”的光辉岁月
- 聚焦养老规划
以需求端推动养老金融服务优化供给
- 如何选择与您“一朝牵手，相伴永久”的家族信托服务机构？
- 玩转股票家族信托，
稳妥传承上市公司股票资产
- 黄金牛市再启航

老骥伏枥 反哺桑梓

回首胡树根这七十年走过的路，仿佛他的名字所揭示的那样——树人百年，根扎故土。

文 | 张漫游

他曾经是浙江大学机械工程学系机械设计研究所、车辆工程研究所副所长，杭州蓉杭模具高技术研究所所长，中国机械工程学会设计分会全国模具设计专委会理事长……但同时，他也是浙江省衢州市龙游县横山镇河宗村的村民——胡树根。

回首胡树根这七十年走过的路，仿佛他的名字所揭示的那样——树人百年，根扎故土。

成为龙游县横山镇河宗村的第一个大学生后，胡树根走出了村子，到了更广阔的社会舞台为教育和科研事业献计献策；退休后，他又回到了家乡，希望通过养老事业，反哺桑梓，继续回馈社会。

踏实做人 用心做事

胡树根出身微寒。在那个年代，胡树根的求学之路异常艰辛。“大约在小学四年级的时候，前往四五里地外的一个地方求学。即使在下雨天洪水泛滥的时候，我们也不得不涉水前行去上学，学习条件十分艰苦。到了初中，我们的生活依然艰苦，每天只能吃一些咸菜或者干萝卜度日，一罐菜能勉强维持一个星期。”

在学习方面，尽管那个时代许多人的学习受到了冲击，但胡树根却没有受到任何负面影响。他回忆道：“因为我遇到了一些非常好的老师，有来自于北京大学的王诗川、同济大学

的许汝洪等大学毕业生、知识青年到我们这里当老师，让我掌握了很多良好的学习方法，对之后的学习生涯而言大有裨益。”

作为走出龙游县横山镇河宗村的第一个大学生，胡树根感念于祖国、社会对自己的培养，于是，在大学毕业后，胡树根选择留在大学担任教师。从此他踏上了漫漫教书育人之路。

在良师益友潜移默化的影响下，他也总是想为社会作出更多贡献。

于是，胡树根借助科研的力量，为诸多区域项目提供了宝贵的发展建议。如胡树根一直以来从事现代设计理论与方法、汽车数字化设计与分析、模具先进制造技术等方面的研发，他与“制笔王国”桐庐县分水镇的合作始于2001年，当时，双方合作建立了浙江大学——桐庐分水制笔技术研发中心。胡树根及其团队结合当地实际，先后承担了“基于RE的制笔精密模具的研究开发”“提高塑制笔杆加工质量的材料工艺方法”“浙江桐庐分水制笔公共技术服务平台建设”等多项国家、省、市科技项目，帮助分水镇成功实现了区域经济转型升级。不仅如此，胡树根还为诸多上市公司提供过技术方面的支持；他还担任了《智能制造》期刊的前身——《CAD/CAM与制造业信息化》杂志的编委、副主编，并为创刊号作序，为制造业发展献计献策。



胡树根在央视“发现之旅”记录频道某开机仪式上发言

即使在退休之后，胡树根依然很乐于被返聘回学校，再做一些力所能及的贡献；同时，还会帮助一些企业开展科研工作，进一步推动智能制造业的发展。

壮心不已 老有所为

到了退休年龄，胡树根也没闲着。他从学术界跨界到了养老行业。

胡树根透露道，目前他和几个志同道合的朋友一起，正考虑涉足养老产业。“我们希望在我的家乡建设一个养老院，方便当地人养老。”

在胡树根看来，养老产业是很具发展前景的行业。随着我国老龄化程度不断加深，老龄人口对于养老服务需求持续增长，养老服务能力和质量也需要不断提升。党的二十大报告强调：“实施积极应对人口老龄化国家战略，发

展养老事业和养老产业，优化孤寡老人服务，推动实现全体老年人享有基本养老服务。”

“养老市场实际上是非常大的，如在北京、上海、杭州，养老院床位还存在要排队等待入住的情况。”胡树根坦言，尤其是对于独生子女这一代的家庭，父母养老是一个很现实的问题。

根据最新数据显示，截至2022年年底，我国60岁以上老年人数量已达到2.8亿人，预计到2035年，这一数字将会达到4亿人，其中还包括很多高龄老人。

但老龄化不是问题，不适应才是更需要解决的难题。

从我国国情来看，老龄化问题并不只是因为人口结构发生了改变，更是因为它与老年人生活质量、社会保障等息息相关。与我国的老龄化现状及适老化改造要求相比，当前我国适



即将竣工的纽莱福医养服务中心鸟瞰图

老化改造尚处在起步阶段，因此，加强适老化改造、适应老年人需求的相关研究成为必要。

在谈及对养老院的设想时，胡树根阐述了他朴素的愿望——希望帮助老人老有所养、老有所为。

在老有所养方面，胡树根坦言，老年人患病的几率高，推进康养医养结合是积极应对人口老龄化、增强老年人获得感和满意度的重要举措。在此之前，胡树根创建了浙江纽莱福医养服务有限公司，他希望在医养经营方面的经验对于此后涉足养老行业会有有一定的帮助。

在老有所为方面，胡树根认为，老年人也有再学习的需求和再奉献的愿望。“很多老年人只是年龄大了，但心态没有老，依然希望能为社会发展作出贡献，发挥余热。”胡树根说道。

这与国家倡导的方向相一致。《国务院关

于印发“十四五”国家老龄事业发展和养老服务体系规划的通知》指出，鼓励老年人继续发挥作用，包括促进老年人社会参与。在全社会倡导积极老龄观，引导老年人根据自身情况，积极参与家庭、社区和社会发展；积极开展“银龄行动”，支持老年人参与文明实践、公益慈善、志愿服务、科教文卫等事业；在调查研究、咨询建言等方面发挥作用；鼓励和引导老年人在城乡社区建立基层老年协会等基层老年社会组织，搭建自我服务、自我管理、自我教育平台；指导和促进基层老年社会组织规范化建设。

在胡树根看来，面对老年人的需求，如果能为养老事业做点工作，那对社会也是有益的。

聚焦养老难 平衡供需两端

在涉足养老行业的过程中，胡树根也体会

到参与养老事业的不易。“养老服务业投资回报周期比较长，同时回报率偏低，这也使得养老院的建设在融资时存在困难。因此，对于创业者而言，需要有养老精神、有爱心和社会责任感。”胡树根坦言。

胡树根遇到的问题并非偶然。

为解决养老产业金融服务不配套的问题，近年来，监管层已经密集下发了诸多利好政策。如2023年5月，中共中央办公厅、国务院办公厅印发了《关于推进基本养老服务体系建设意见》，其中提到，“具备条件的地方优化养老服务机构床位建设补助、运营补助等政策，支持养老服务机构提供基本养老服务”“鼓励和引导企业、社会组织、个人等社会力量依法通过捐赠、设立慈善基金、志愿服务等方式，为基本养老服务提供支持和帮助”。

国家金融监督管理总局办公厅副主任张忠宁在今年5月时也谈到，持续加强金融支持养老服务业力度，鼓励银行保险机构增加对养老领域的有效金融供给，依法依规加强对专业化失能照护养老服务机构融资支持和风险保障。

党的二十大提出，“要实现好、维护好、发展好最广大人民群众根本利益，紧紧抓住人民最关心最直接最现实的利益问题”“深入群众、深入基层，采取更多惠民生、暖民心举措”。

事实上，作为服务实体经济的重要力量，银行始终践行“金融为民”，亦积极参与到如养老这类投资大、回报周期长但对社会有益的事业当中。正如建行现在积极参与的住房租赁业务，就是这样的领域。用金融的逻辑解决社会痛点问题，也正是国有银行应有

的担当和贡献。

相信随着政策的陆续落地，更多金融机构会参与到支持养老事业的发展当中，更多“胡树根”们也会更好地参与到养老事业中来。

另外，胡树根也考虑到，是否可以设计更多与养老服务机构合作的金融产品，让老年人实现老有所养的同时，也让老年人的资金得到保值。

他指出，从目前情况来看，很多保险机构已率先布局养老服务机构，大多采用“保险产品+养老服务机构”模式，即购买保险机构旗下保险产品便可获得养老服务机构入住资格，享受免押金入住权、优先入住权等权益，以此来实现保险产品和养老服务机构的联动。但对接养老服务机构保险产品保费相对较高。

目前境内的养老服务机构往往需要交纳较高金额的“押金”“预付款”等名目多样的款项。对于消费者而言，担心养老服务机构卷款跑路，服务质量差，甚至是司法风险或债务风险等情形从而导致客户预存的财产遭受损失。

保险资金规模大、周期长，需寻找稳定的投资回报，而养老服务机构经营现金流稳定，需低成本、大规模的资金支持，资金特征匹配。

除保险资金外，银行也可以提供长期稳定的金融解决办法。并且大型综合银行不仅可以链接保险，也可以链接养老金信托等多元产品，搭建养老产业生态圈。

在多方力量共同努力下，相信更多“胡树根”们会积极参与到养老事业中，助推养老事业高质量发展。■

白云边经销商姚智勇：从弄潮儿到“修正者”

以“为公”之心做事，不与自身利益相关联，才能顺利进行行业规则的改良，同时，改良后的规则还要坚定推进，让构建起来的机制制度顺利落地。

文 | 刘青青

白云边一级经销商姚智勇和湖北白云边股份有限公司董事长梅林是关系很好的老朋友，常常一起在武汉的街边“过早”。有时候他们谈事情，路上6分钟就能把事情谈完，然后在饭桌上品鉴早餐的滋味。

作为一个18岁就进入糖烟酒国企的糖酒业前辈，姚智勇在酒水经销行业有着40多年的积累，名下有几家专营酒水的运营公司。在这些运营公司里，最耀眼的就是运营湖北白云边股份有限公司白云边酒的企业，它在白云边系列产品的营销过程中得到了极大的

授权——“几乎是所有的市场运作都放权给我们了。”姚智勇表示。

于是，互相信任的企业家们由此开创了新的酒水营销运营商业模式，为白云边系列产品创造了一个个“销售神话”，也为行业带来了新的变革。

糖酒商业史

老一辈的经销商们总是会回忆起“糖酒会”的辉煌历史，那是中国经济发展过程中不容忽视的一环，也是经销商发展史上的标志



姚智勇参与白云边2022年度表彰大会启动仪式

性盛景。“糖酒会”全称是“全国糖酒商品交易会”，始于1955年，是新中国历史最为悠久的大型专业展会之一，规模宏大、影响深远。

改革开放前，糖酒会的主要功能是在全国范围内对国计民生的食品物质进行全国统筹配置。改革开放后，糖酒会功能从国计民生物质的调配平台转变成为食品酒类行业的产销对接平台、营销体系构建平台、品牌宣传与传播平台、信息扩散与发布平台、投资贸易与合作平台，从国家计划经济走向市场经济。

所以，在很长一段时间内，各省级及计划单列市的糖烟酒公司等都是炙手可热的工作单位。

姚智勇18岁就进入武汉一家糖烟酒公司，成为国企职工。他目睹了糖酒会的辉煌——无数的订单都会在糖酒会上达成，无数的人脉也从会上积累，游走在糖酒会上的创始人加起来或许就能组成中国食品的半部商业史。

60多年来，糖酒会总是聚集了全国大大小小的食品企业、酒水饮料企业，乃至调味品、食品添加剂、食品包装、食品机械的生产销售企业，也包括各赛道上大大小小的经销商、代理商。历年糖酒会都展现了中国食品酒类行业的发展动态，甚至被称为中国食品行业“晴雨表”“风向标”。

可以想象，在改革开放前后，糖酒会及全国各省级及计划单列市的糖业烟酒公司在食品酒类行业几乎站到了“生态链的顶端”。直到20世纪90年代后糖酒业才逐渐打破专营，准许个体经营。

“背靠大树好乘凉”。靠着糖烟酒公司，想要找姚智勇进行营销合作的食品酒水商数不胜数，糖烟酒公司的生意根本不用愁。

然而，在形势一片大好的情况下姚智勇发

现，原来每年拿去和商业伙伴及同行交换的名片可以达到10盒，大约1000张，但是慢慢地一整年交换出去的名片就只有一两盒了。

姚智勇从这些细节意识到：国家经济大环境正在发生根本性的改变，食品酒水行业也在迅速变化。尤其是改革开放后很多赛道的垄断壁垒被打破，原本高枕无忧的糖酒国企的市场份额正在不断地被蚕食。姚智勇预见到了这一点，早早抽身，在看似形势一片大好的情况下辞去“铁饭碗”，“下海”经商。

“下海”经商

中国市场经济的发展奔腾向前，但谁也不能否认其中既有时代赋予的机会也布满了时代的旋涡洪流。

一方面，市场经济活力迸发。在上世纪90年代初，很多抱着“铁饭碗”的人从机关事业单位辞职，投身到市场经济的大潮中经商创业，掀起了一股“下海潮”。姚智勇赶上了“下海潮”的尾巴——在1994年正式“下海”经商。另一方面，国营企业像一个缓慢行走的巨人，也在思索着前进的方向。姚智勇“下海”不久后，原本的国有糖烟酒公司开始进行企业改制。

在探索市场经济的道路上有着许多“时代的产物”，比如“内招政策”“翻牌公司”“挂靠公司”“厂长负责制”“买断工龄”“买断股权”等。姚智勇既是公司里第一个“下海”的，也是公司里第一个签下“买断”工龄协议的人。

“国营企业改制时，公司提倡员工们用买断工龄换股权的方式来承接公司所有权、经营权等。”姚智勇解释道，彼时全体员工共同拥有糖烟酒公司部分资产，计划“买断”后重新

组建新的民营股份制公司。他率先签下“买断”协议，上述资产后来就变成了股份一一分到这些劳动者的手中。

从国有企业到民营企业，姚智勇几乎经历了改革开放后中国民营经济发展史上的主要节点，在大时代变革的洪流中坚定前行，成为时代的弄潮儿。

从大的发展方向上，姚智勇认为自己做出了正确的选择，但是在当时，脱离国有企业之后的创业路实在布满艰辛。

据了解，1980年年底中国颁发第一个工商个体户营业执照，1984年颁发第一家私营企业的营业执照。即便“个体户现象”“万元户现象”蔚为壮观，但是办经营执照依旧有着诸多阻碍。姚智勇要做刚刚宣布打破专营壁垒的糖酒经销商，更是困难重重。不能办个体经营执照，姚智勇只好“戴红帽”去挂靠到国有企业上。

当时私营企业是“身份不优”的象征，难以得到信任与支持。有意思的是，当初看起来大而不倒的国有糖酒公司和私营经销商“小可怜”，在短短几年间就形势大变：私营企业迅速成长，而一些国有企业则在时代的转折点上面临生死存亡的挑战。

记得在四川宜宾的第一届中国国际名酒文化节上，姚智勇看中了一款酒产品，认为产品不错人脉关系也很好，但偏偏对方只跟武汉市糖酒公司签合约。姚智勇只能软磨硬泡：

“虽然只有糖酒公司可以签，但是他们基本上资金困难只能保名酒的资金需求，无法保障非名酒的资金需要。我在体制内干过很久，是行家、有经验、有资金，我们合作有专业团队做市场，有专项资金保障，开拓扩展市场会更加有保障。”

最后酒厂被说动了，分别与姚智勇的公司和糖酒公司签下合约。定下合约时是1998年，这款产品的销售额只有100万元，3年后销售额提升到了8000万元。而当初签约的糖酒公司，后来却因为缺少资金一直未能执行合同。

姚智勇心里很清楚：虽然国家对糖酒公司的调拨不会一下子就完全消失，可是大环境的变化无法阻挡。“开票卖酒”的时代已经过去，很多糖酒公司既面临经济效益问题，还面临体制僵化以及改制动荡的问题，它们已经举步维艰。

姚智勇叹息道，时代的趋势看起来很慢，但是时代变化却又那么快，稍有不慎满盘皆输。

得经销商者得天下

20世纪90年代除了是私营经销公司和糖酒公司的“交锋”时期之外，也是糖酒行业各类品牌的争鸣时期，迎来了“广告酒”时代。

“我在糖酒公司最开始经销的是健力宝，眼看着一款家喻户晓的饮料产品变得危机四伏最终无人问津。后来经销赛道从饮料到酒水，也看到了一些‘时代的眼泪’。”姚智勇认为，一个好的产品除了自身品质过关，还有许多其他因素才能真正塑造起一个“国民品牌”。

这些因素包括企业管理、企业文化、品牌定位、品牌塑造、品牌底蕴、价值塑造、家族传承、战略方向、国家政策、行业周期把控、企业发展步伐、运营模式、营销体系等等。此外，作为经销商，姚智勇的目光总是会落到销售运营上来。中国白酒行业素有“得经销商者得天下”的说法。尽管过去10年电商平台不断发出冲击，但线下经销商仍旧稳占97%的市场份额。经销商的重要性不言而喻。

姚智勇经销过大量酒水，其中不乏各种名

酒，积累了大量经销经验。在他的经销生涯中有一个广为流传的案例——湖北省知名品牌湖北白云边股份有限公司白云边年份系列酒“白云边 12 年”。

2006 年“白云边 12 年”问世时，白云边公司根据拟合作伙伴的特点将武汉市的经销权分别授于两个经销商，其中一个就是姚智勇的公司。

长期行业的“浸淫”使姚智勇预见到，同一区域市场非一家运营必将导致经营市场战火连连，角斗者伤痕累累。在商品面市前、市场运作尚未进行时，姚智勇主动宴请另一位经销商达成共识——“只有渠道的唯一性，才能有市场运作的统一性”。

于是，1 年后姚智勇和这位经销商共同成立了武汉中金祥瑞商贸有限公司（以下简称“中金祥瑞”），双方共同运营武汉市场，一场经销界的创新拉开序幕。据了解，中金祥瑞运营 2 年内组建二级联营机构，5 年内建立三级及零售终端俱乐部“云鼎会”，这为打造“白云边 12 年”经典佳传构建了机制，夯实了基础。

要知道，在白云边的信任与放权之下，中金祥瑞拥有极大的掌控权和决策权，几乎包揽了除生产之外的其他所有环节，防伪标志、包装设计、市场管理、销售体系、价格体系塑造及制定……均出自中金祥瑞之手，相当于“白云边 12 年”武汉市场的销售部、运营部乃至市场管理部的综合体。

中金祥瑞又开创了在商贸企业（即商业零售企业）建立市场部的先河——这在整个湖北都是闻所未闻的事情：在批发商、百货商场、超级市场、零售商店等二级市场，或者直接面向最终消费者的企业“安插”市场部，看起来费钱费力还不创收。

不过姚智勇认为，正是因为有市场部管秩序、管价格、管销售区域、管经销商行为……才进一步巩固了“白云边 12 年”市场，正是市场部的规范才给产品带来了经销的平稳顺利。随后，湖北各酒企及商贸公司也纷纷在企业内部建立市场部。

数据显示，当姚智勇前去寻求与湖北白云边公司合作的时候（2002 年），其白云边系列酒年销售额为 6000 万元，到 2022 年年底白云边系列酒年销售额已经达到 76 亿元。

“规则修正者”

在全国的酒里谈到地产酒，除开四川和贵州，另外比较出名的酒产地包括湖北、安徽、江西等。而提到湖北名酒就不能不提白云边，提到白云边就不能不提“白云边 12 年”，提到“白云边 12 年”就会不经意地联想到中金祥瑞。

这不仅仅是因为姚智勇第一个创造了经销权与代理权相结合的模式，第一个在区域市场构建营销多级联营模式，第一个在湖北把市场部开到了商贸企业里，让“白云边 12 年”创下了销售神话，更是因为在经销过程中他致力于规范经销市场，成为武汉酒类行业当中规则的“修正者”和“改良者”。

长期以来，酒水经销商存在一些弊病难题，比如“倒挂模式”——经销商为了尽快占据市场，以降价换取流量，常常将酒水以低于成本的价格销售，不以经销正常赚钱而是靠厂家的返利和补贴维持生存或赚钱。

姚智勇认为，这种倒挂模式是不健康的。每一个生产商在所有的生产、销售活动当中应该创造价值、造血盈利，靠厂家补贴不过是在消耗价值，长此以往绝不会长久，而且整个经销链条和经销行业也将因此受损，最终带病生

存、畸形生长。

武汉酒水行业在等待一位“破局者”，姚智勇站了出来。

首先，破除倒挂模式必然要与市场上的降价趋势相抗衡，销售价格定位必须在高于成本的合理健康的利润空间范围内。酒类作为次高频产品，只有过硬的产品才能有控制价格的底气。而在“白云边 12 年”的经销上，渠道的唯一性带来了运作的统一性，维护了价值的稳定性。

其次，在经销链条上层层细分并且对应不同的群体。经销商面对大型商超、餐饮店、便利店、副食店以及企事业单位等目标客户，经销上分有多个级别，目标客户消费能力也各不相同，要让上下游经销商合理分配，都能有利可图。中金祥瑞坚持“有所为，有所不为”，抓大放小，抓市场核心资源，控制销售环节关键业态。非制高性业态由相适应的分销商组织去完成，不与下游争客户，不与下游争利益。

最后，在区域销售上，严格划分经销授权范围，按照行政单位严格划定经销区域，不可跨区域销售“抢地盘”，不可从外地倒货，低价销售，捣乱经销市场。

为此，姚智勇作了一系列经销体系规则的制定，尤其是在“白云边 12 年”经销期间，为规范各区域经销商的市场行为，姚智勇还特地以厂家为主导，倡议在湖北松滋水风景区开了一个“诡水会议”，与白云边的所有经销商同仁一起讨论并制定“白云边 12 年”的市场操作及管理规则。

姚智勇和经销商同仁们开玩笑说：“制定好规则之后就要‘扫黄打非’了，但凡越过价格红线、区域红线的，一定要严防死守。”

实际上，如果第一次“犯规”，姚智勇会

请“犯规者”到武汉来吃饭，好好讲道理并且把错误掰正，这算是警告。如果第二次“犯规”就进行经济处罚，第三次“犯规”将由厂方直接终止合作关系，决不留情。同时，中金祥瑞对内部各销售部门的市场违规行为采取加倍处罚的监督管理，甚至内部股东单位将给予多倍处罚。这些严格的条款共同保证了一系列经销规则的运行。

据了解，经过经销市场整顿，“白云边 12 年”实现顺价销售，同时销量也节节高升，呈现酒水行业久违的量价齐升的精彩场景。这些举措带来的不仅是“白云边 12 年”的腾飞，



姚智勇

武汉中金祥瑞
商贸有限公司
执行董事兼总
经理

同时也是武汉酒水行业正向发展的路标。

“最终我们要做的是维护市场的价格体系，维护大家的共同利益，维护产品品牌价值，锚定消费者对商品价值的认知。”姚智勇指出，这些经销体系规则切实改变了酒水行业现状，让行业从“倒挂模式”变成了“顺价销售模式”。与此同时，经销行业所有的从业人员，在销售利益链条上的不同节点都能够受益，下游经销商也能得到财富积累，提升行业地位。

正因如此，姚智勇被看作是武汉经销行业规则的“修正者”和“改良者”，伴随着“白云边 12 年”共同成长，为地方行业生态注入清风活力。

以诚相交

姚智勇在经销界有着诸多成就：他率先在武汉推行防伪编码；率先为下游分销商构建联营机制；率先在商务企业建立市场部……而这些成就都是为公不为私。

首先，以“为公”之心做事，不与自身利益相关联，才能顺利进行行业规则的改良。“在促进行业生态改善方面，没有一件事情是与我个人私利相关。当一些举措给部分人带来短期的不利影响的时候，我一方面心中无愧，另一方面也会尽力调整。”姚智勇表示。

其次，除了不谋私利，改良后的规则还要坚定推进，让构建起来的机制制度顺利落地。在地方行业规则改良方面，姚智勇不是直接受益者，而是促进者和执行者，最终的利益由所有同仁共享。所以前期执行者能坚定推行，后续参与者也会自觉维护。

姚智勇常常告诫自己要“三省吾身”，反省自己是否公正谨慎，仿佛是看多了“时代的眼泪”，越发觉得个人力量的渺小，不肯松懈。

在他看来，人生就是不断地选择、选择再选择。在关键的几个转折点选择对了，可能迎来的就是成果，倘若其中有一步选错可能就是万劫不复。而人们所有的选择都离不开自己生存的环境和土壤，离不开社会背景和时代环境。

以“白云边 12 年”为例，这是姚智勇和白云边共同成长、互相成就，同时也离不开白云边品牌和白云边产品的质量的基础，以及白云边长久的企业发展规划，更离不开白云边掌舵人对经销商的包容与信任。

回顾和白云边共同成长的这些年，姚智勇总是感叹来自品牌厂家的信任，坚信这将是“白云边 12 年”“销售神话”的不可复制之处——因为很少有领导者有这样的格局，充分放权经销商。

“利他为君，利己为臣。”在姚智勇的利他信念下，中金祥瑞已经成为众多知名品牌的武汉市特定经销商。曾多次荣获湖北白云边酒业股份有限公司授予的嘉奖，在武汉市酒类销售行业占有重要地位。姚智勇本人也于 2022 年在湖北白云边公司成立七十周年庆典上荣获白云边最高荣誉奖“荣誉白云边人”的称呼。

如今，一群以诚相交的企业家会聚在一起，共同创造出一个个令人惊艳的行业新态势。与此同时，还有坚持“待之以诚 交之于心”的建行私人银行等机构，在漫长的商业历史中默默守候每一位熠熠生辉的企业家。

“无论是社会、组织、家庭，还是岁月相伴的老朋友，都要坚持利他才能更加和谐友好地相处。”姚智勇表示，就像建行私人银行长期的陪伴，在利他的理念下提供周到体贴、高端尊贵的服务体验。☞



张掖市天源实业公司修建的厂房

“老厂长”的光辉岁月

在企业困难时期，陶丹俊这位“老厂长”与员工共同面对挑战，以企业家的精神和担当护航企业保持稳定并持续向前发展。

文 | 郝亚娟

“不管国营还是民营，只要把企业经营好，就能不断提供就业机会，给国家上交税收，支持经济发展。”张掖市天源实业有限责任公司（以下简称“天源实业公司”）“老厂长”陶丹俊这样说道。

天源实业公司由原张掖市人造板厂改制而来。在国家产业结构调整的背景下，天源实业公司多次“转行”。企业转型过程中面临很大的压力和挑战，陶丹俊始终将员工福祉和社会效益放在第一位。踔厉奋发，勇毅前行，陶丹

俊总结道，是“诚信、创新、敬业”的精神带领着企业克服重重困难。

把职业视为个人使命，当了29年“厂长”的颜丹俊，尽管到了退休年龄却还在为企业操心忙碌，对于企业的传承和自身养老却没有提早规划。事实上，对于每一位成功的企业家来说，“退休”并非一件容易的事，从企业角度来讲，他们关心如何让自己一生的心血传承下去；从自身角度来讲，他们关心如何让养老生活充实精彩。针对企业家的养老需求，专业机构可以

提供个性化的养老生活规划和财富配置方案，帮助他们在退休后能够享受稳定和舒适的生活。

“老厂长”主动带头“转行”

提起甘肃，我们能想到雄奇壮观的自然风光，还有丰厚典雅的人文底蕴。

甘肃位于丝绸之路旅游线路的黄金路段，从东到西连接了平凉、天水、兰州、武威、张掖、酒泉、嘉峪关、敦煌等旅游城市，在这条精品游线路上，巍峨连绵的祁连雪峰、浩瀚广阔的大漠戈壁、神奇绚丽的雅丹地貌、永不干涸的清泉湿地、精美绝伦的古代壁画和雕塑……历史遗迹与自然奇观有机融合，这里是璀璨中华文明的重要组成部分。

地理位置优越，矿产资源丰富，甘肃也是我国工业建设的重要基地，很多国家级重点项目落户于此。

原张掖市人造板厂就是其中之一。“张掖市人造板厂是林业部拨资金投放的项目。之所以投在缺少木材的地区，主要是为了形成‘种植-加工’的生产链，带动当地林业的发展。此外，金融机构也给予了大力支持，当时使用了建行的拨改贷资金5000多万元，加上市场其他资金来源共计1亿元，主要投资生产中密度板，产品起步在全国范围来讲也算比较早的。”陶丹俊回忆道。

企业的发展与地方产业结构和战略调整息



对于企业家而言，退休是新生活的开篇，企业也迈入新的发展阶段。

息相关。2004年，因资不抵债企业选择破产重组，后更名为张掖市天源木业有限责任公司，2015年因环境治理需要，使用煤炭能源加工不符合相关政策要求，张掖市天源木业有限责任公司被迫停产。

停产后，张掖市天源木业有限责任公司更名为张掖市天源实业公司。“为更好地落实环保政策，我们关闭了人造板厂生产线。企业关停后，我也很迷茫，接下来该做些什么？厂里职工要养活，企业必须找一条出路。当时，政府大力鼓励招商引资，我们就抱着试一试的想法，在原地投资建设天源工业园，现已投资近亿元建起了规模约6万平方米的标准化厂房，也就是现在张掖经开区科技生态产业园里面的一个园中园。”陶丹俊回忆道。

在企业的每一次转型中，他不仅十分关注老员工的福祉，还坚持企业在创造经济效益的同时兼顾社会效益的最大化。陶丹俊自豪地说道：“目前，我们工业园已入驻20多户企业，年生产产值大约在5亿元，给国家上交的税收大约2000万元，后续还有生产企业入驻。企业转型后，创造了更多的就业岗位，同时给国家上交的税收也比原来翻了好几番，充分体现了我们的责任担当和贡献力。”

企业的转型离不开资金支持，这其中，银行扮演了重要角色。陶丹俊深有感触：“建行可以根据企业的转型计划和资金需求，设计定制化的贷款产品，满足企业不同阶段的资金需求。”

“网络上流行的‘陪伴是最长情的告白’用来形容建行和企业的关系再恰当不过了。”陶丹俊不乏幽默地讲道，“多年的合作关系，让建行和企业更加相知相惜、并肩作战。一方面，建行的业务负责人很关心我们企业的发展，





经常来工业园区走访，根据企业发展的阶段给出有针对性的金融及非金融服务方案。在企业需要资金支持的时候，建行也尽全力支持，帮助企业及时走出困境。另一方面，在建行拓展园区入驻企业业务时，我们作为‘东家’也会通过各家生产企业的生产状况为建行推荐优质企业进行合作，既帮建行拓展了业务，同时也有效地控制了风险。”

企业家精神 “挑大梁”

从国营企业改制成民营企业，从生产人造板到厂房租赁……面对新领域拓展、行业政策限制、改制困难等重重挑战，陶丹俊带领着老员工共同努力，经过一系列的转型和创新，不仅成功克服了困难，还为社会创造出更多的经济效益和社会效益。

回顾企业一路走来面临的挑战，陶丹俊总结道，主要有两方面：“一方面是转型的困难，随着市场环境和产业政策的不断变化和更新迭代，公司从以前的生产产品模式转变成现在的

资产运营模式，在转型的过程中，公司会面临市场和内外环境带来的不确定性和风险；另一方面是缺乏人才的困难，外部招募和内部培养都存在一定难度。”

如何吸引人才、留住人才是企业发展的难题，也是西部大开发战略要解决的矛盾。西部地区作为我国经济欠发达地区，经济发展不平衡程度明显，也严重制约了企业的发展。

十五届四中全会明确提出实施西部大开发战略。2021年3月《中华人民共和国国民经济和社会发展第十四个五年规划和2035年远景目标纲要》提出，深入推进西部大开发，引导人才向西部和艰苦边远地区流动。党的二十大报告提出推进中国式现代化，亦提到了推动西部大开发形成新格局。

值得一提的是，民营经济在我国经济发展全局中的地位和作用日益凸显，国家也在陆续出台支持民营企业发展的政策。党的二十大报告明确提出“促进民营经济发展壮大”，今年以来，从中央到地方，各部门积极行动，释放

出支持民营经济发展壮大的政策信号。

企业在发展中，既需要政策支持，也要靠自身硬实力。越是苦难，越是需要企业家精神。陶丹俊认为，企业家精神必须具备三方面：一是创新精神，包括产品的创新、生产经营方式的创新，作为一个企业的掌舵人，如果没有创新精神，企业很容易陷入发展困境；二是诚实守信，诚信是企业的名片，也是企业和上下游合作的基础，尤其对于资金需求量大的行业，与上下游的合作伙伴建立良好关系促进信息流动、资源共享和共同发展，才能迅速把握市场机会；三是敬业精神，带队企业是件费心费力的“苦差事”，如果缺乏敬业精神，是无法坚持下去的。

在岗位 29 年，陶丹俊用实际行动诠释着敬业和担当。在企业困难时期，陶丹俊这位“老厂长”与员工共同面对挑战，企业家精神和担当护航企业保持稳定并持续向前发展。

放心不下的“老厂长”

如今，61 岁的陶丹俊已经到了退休年龄，却依然充满了热情和活力，依然奋斗在一线。陶丹俊的经历也是无数奋斗着的企业家的缩影，他们一步一个脚印，用自己的实际行动践行着第一代民营企业家的昂扬精神。

多年全身心地投入工作也让他忽视了一些其他方面的重要事情，比如个人的养老以及企业的传承到底该如何科学规划。

谈到养老生活规划时，陶丹俊感慨道：“其实我已经办理了退休，也领上了退休工资。但是，公司离不开我，我也离不开公司。”

事实上，像陶丹俊这种一心扑在企业上，而对自己晚年生活少有规划的企业家并不在少数。《2022 年中国中高净值人群医养白皮书》

发现，中高净值人群面对长寿时代的来临，对医养及财富方面的规划意识已愈加清晰，但准备工作仍存在诸多不足。在养老财富规划方面，中高净值人群财富管理仍缺乏专款专用的筹资理念。七成中高净值人群拥有特定的财务目标，但仅三分之一能设立专款账户进行定向管理。在康复和护理方面，中高净值人群需要开始关注和考虑康复及护理。三成中高净值人群已遇到过康护难题，无法找到护理服务上门是最突出痛点……

面对养老的痛点，对于将大部分时间和精力投入事业，而忽略了养老生活和财富规划的人群来说，专业机构可以提供个性化的养老生活和财富规划建议，帮助成功人士在追求事业成功的同时，也能够为养老阶段做出充分的准备，以确保他们在退休后能够享受稳定和舒适的生活。

从资产配置的角度，养老投资是一场用长钱进行的长跑，要兼顾资金安全性和长期收益率。“在安全性方面，养老资金的一部分可投资于存款和保险，为养老、疾病方面考虑；同时为突发状况留存的应急资金需要保持较高流动性，这部分资金可用于购买灵活性理财，作为日常消费，同时也有收益来源。另外，由于企业传承会面临各种不确定性，通过设立家族信托，实现破产风险隔离机制，有效、合理地规避风险。”建行张掖市分行私人银行部客户经理李兴茂说。

对于企业家而言，退休是新生活的开篇，企业也迈入新的发展阶段。“沧海横流方显英雄本色”，陶丹俊以自己 61 年的人生追求，谱写了一曲跌宕起伏、荡气回肠的人生篇章。他的人格魅力和敬业精神，引领企业从一个成功走向另一个成功。■



聚焦养老规划 以需求端推动养老金融服务优化供给

聚焦投资者全生命周期特点，从养老储备期与养老消费期的不同需求出发，养老规划可以有效链接需求端和供给端。

文 | 何九妹

现阶段我国正处于历史上规模最大、速度最快的老龄化进程中，我国已将“积极应对人口老龄化”上升为国家战略，建设多层次养老保障体系成为新时代历史方位下的战略命题。

党的二十大报告提出，“要增进民生福祉，提高人民生活品质”“发展多层次、多支柱养老保险体系”。在此背景下，商业银行作为贯彻落实党中央决策部署的金融主力军，

把握历史机遇，积极发展养老金融业务。截至2023年6月，全国36个先行城市（地区）开立个人养老金账户人数4030万人，取得初步成效。

养老规划是商业银行养老金融体系建设的驱动者

商业银行养老规划服务是基于投资者养老需求目标和当前财务状况，运用相关模型测算

其养老金缺口，帮助其合理筹划资金，并提供配套财富顾问及资产配置、养老金融服务等综合解决方案，为投资者幸福晚年提供充足保障。

以建设银行私人银行“幸福晚年”养老财务规划服务为例，通过引导投资者输入关键信息项，如当前年龄、退休年龄、养老城市、养老类型、已储备养老金等，为其快速呈现养老资金缺口，再辅以投资年限、年收入、投资风格等因素，为其提供从规划、设计、执行到检视一整套围绕投资者养老目标的综合解决方案。

聚焦投资者全生命周期特点，从养老储备期与养老消费期的不同需求出发，养老规划可以有效链接需求端和供给端。一方面汇总年龄、风险偏好、财富储备、养老方式等信息，进而明确养老需求，引导投资者合理规划；另一方面筛选对接适合优质养老的金融产品，从而为投资者切实获得高质量养老生活提供全方位保障。

养老规划通过提升投资者养老储备意识，使其认识到自身养老储备与理想养老目标之间存在差距，驱动其科学地明确养老需求，

提前若干年对自身投资理财与财务情况做合理安排。在为投资者提供服务的过程中，商业银行微观上可有效洞察客户需求、明确客户资金流向，宏观上可深入了解养老金融需求特点、优化资产配置策略模型。把养老规划服务放在养老金融体系建设整体中统筹把握和设计，是从客户到产品、从保障到投资、从当下到未来的关键环节。

养老规划是商业银行养老金融产品供给的领航员

从实际运作情况看，个人养老金投资中普遍存在资产配置与产品选择不够科学合理的问题。消费者由于缺乏专业知识，在个人养老金投资过程中缺乏理性，无法实现较好的养老储备效果。同时，商业银行产品与服务创新部门，对投资者养老金融需求把握也存在一定程度上的模糊与偏差，与老年人群需求的契合度存在一定程度的提升空间。养老规划服务通过协助投资者制定养老目标、明确养老需求，为产品部门提供有效信息输入，从而创新出真正适配投资者养老需求的金融产品。

从商业银行负债端产品来看，养老目标客群是较为年轻、相信长期投资能熨平短期风险的投资者，通过养老规划服务的提供，可指导相应产品部门对目标“日期”或者“风险”实现更精准的把握；养老理财虽不保本但相对波动较小，博得高收益的概率较低，适配有理财产品投资经验、投资风格稳健的客户，通过养老规划服务的提供，对养老理财产品投资期限、投资风格与策略、是否封闭、流动性赎回等提供有效输入，为养老财富管理提供收益打底；养老保险产品以其独特的长寿风险转移功能，为投资者提供基本保障，



通过养老规划服务的提供，驱动产品创新部门在期限、功能、安全性等方面更加契合投资者的养老需求；养老储蓄产品安全性最为突出，现阶段可售产品期限为5~20年不等，对投资者的购买年龄要求较高，通过养老规划服务的提供，进一步优化有关产品，增加相应品种选择，扩大受众人群。

以需求端推动养老金融服务优化供给的思考与实践

养老规划服务作为商业银行切入客户全生命周期养老金融服务的重要突破口，是金融与非金融服务同养老场景的衔接搭载。在我国现有个人养老金体系制度设计中，将投资方案完全交由个人自由选择，可能导致投资者需求与产品选择不匹配，在纷繁多样、设计复杂的各式养老金融产品中无法决策。在此背景下，商业银行应积极发挥养老规划在客户端与供给端的衔接优势，在充分了解投资者情况、关键诉求、现有痛点的基础上，增加定制化、多样化、长期化、专业化的养老金融产品供给数量和质量，整合自身在资产配置、产品遴选、客户服务、营销渠道和金融科技等方面的综合优势，画好第三支柱个人养老金、三支柱养老金体系、养老金融生态圈高质量发展的“同心圆”。

首先，以创新驱动，商业银行需打造前中后台联动统筹。构建前中后台三位一体的联动统筹机制，以养老规划服务为轴心，前台引入投资者养老需求与目标偏好，中台加工分析汇总共性特征，后台创新探索优化升级，以养老规划服务为起点，在产品供应端进一步丰富个人养老金产品类型，围绕养老资金需求特点，设计出真正跨周期、经受市场检验的养老金融

产品，为投资者提供更多有吸引力的、可带来长期稳健回报的产品选择，为投资者科学理性养老财富管理提供专业支持。

其次，以专业支撑，商业银行应夯实高质量发展根基。统筹机制的基础是前台人员对投资者需求的精准洞察，具备优秀养老服务能力的客户经理能够更为有效地建立信任并挖掘投资者价值，打造养老业务能力出众的人才队伍成为业务发展的基础和必要条件。商业银行通过线上自学习课程、定期集中式培训及外部专业化资源等培训方式培养养老金融服务能力，使其能够识别投资者需求并为其配置定制化的养老规划方案，将投资者一线需求传递到中后台产品创新部门，在以专业服务赢得良好口碑的同时，驱动产品与服务升级，获取同业竞争优势。

再次，以科技赋能，商业银行需构建智慧养老服务平台。商业银行要顺应数字经济发展趋势与时代要求，围绕投资者体验，打造功能强大、流程便捷的一站式个人养老金服务平台，在提升服务的可及性与便利性的同时，串联前后台系统建设，打破部门间信息孤岛，探索涵盖养老规划、账户管理、产品交易、税务处理、资产配置、产品优选等全流程服务内容与全渠道服务入口的智慧生态服务平台。

近年来，建设银行私人银行打造以“幸福晚年”养老财务规划为核心的私人银行养老综合服务体系，深入推进养老财富管理数字化营销服务建设，以新金融实践提高个人养老服务的普惠性，用心为老、温暖助老、贴心爱老，助力人民实现“养老有规划、投资有手段，未来有保障”的美好生活向往。■

（作者系中国建设银行私人银行部何九妹）

2023 财富 守攻传

— 建行私人银行观点分享 —

建行广东省分行
私人银行首席财富顾问

方芃芃

建行山东省分行
私人银行部副总经理

王虹

建行广东省分行
私人银行首席财富顾问

万辉斌

家族信托，如何守护你的股权？



如何选择与您“一朝牵手，相伴永久”的家族信托服务机构？

选对家族信托服务机构，能有效规避家族成员在留学、创业、婚姻、继承中的各项法律税务风险。

我们总说“家族信托”是做好财富守护、传承的最佳工具，那么，好的服务机构是能让工具效能实现最大化的关键。

选对家族信托服务机构，可陪伴一个家族世代安稳，规避漫长岁月中各项事务的法律税务风险。

本期，建行总行级财富顾问方芃芃、毛宇和万辉斌，来和大家聊一聊如何在市面上选择值得长期托付的家族信托服务机构。

选服务机构的误区有哪些？

投资者在准备设立家族信托之前，一般都会货比三家，对比各家公司综合服务能力来为自己筛选适合的家族财富管理服务机构，以实现自己有效、长期、综合的安排。

方芃芃表示：“我们很能理解，甚至鼓励客户要以谨慎的态度去筛选家族信托服务机构，毕竟，找到值得信赖的受托人是成立信托最重要的环节之一，是避免出现类似‘鲁南制药’事件的关键点。就我了解到的，大部分客户愿意为好服务买单，主要在于不知如何筛选。”

毛宇认为，从当前家族信托服务机构类型来看，主要有银行、保险、券商、信托、基金、第三方财富公司、联合家族办公室、律师事务所等，根据我国监管要求，仅有信托公司能担任家族信托受托人，其余机构往往

以投资顾问的角色为客户提供服务。如今，这些机构都在抢占家族信托市场，财富顾问的个人营销能力有时候成为影响客户的关键，这是一个很大的误区。

毛宇表示：“要知道，家族信托存续期普遍超过20年、50年甚至永续，属于一项长期业务，设立只是陪伴的开端。我接触到的有的家族信托推算下来，当触发第四次分配的时候，我都已经到退休年龄了，而且财富顾问还会出现离职的情况。”

所以在选择家族信托服务机构的时候，千万不能仅靠相信财富顾问个人而做决定，一定要选择具备专业化体系的机构，优先考虑机构的持续服务和执行能力，这些能力背后，一定需要专业系统的支撑。

说到如何甄别，除了毛宇提到的外，万辉斌认为，机构的专业化体系还包括团队的专业性，这也是投资者筛选家族信托服务应该重点考量的方面。

家族信托的受益人包含多位甚至多代家族成员，还可动态增减，且分配触发条款多与受益人的行为相关联，涉及到的法律关系会比较多，一旦服务机构没有能力去识别受益人未来行为过程中的潜在风险点，便会影响到受益人的工作、生活安排。

万辉斌举例称，当委托人将自己孩子设为



受益人之一时，孩子出国留学、工作，其纳税身份需要做变更的时候，服务机构就需要帮助受益人做税务身份重检，如果忽略了 this 风险，受益人可能会因为欠税被当地税务局惩罚。

其实，重检这类的风险，如果服务机构避而不说，对机构来讲也没有直接责任，但是如果机构能够站在受益人的角度帮助规避这些风险，将有助于增强服务机构与家族之间的联结

与陪伴关系，达到“一朝牵手、关爱永久”状态。

持续服务能力怎么体现？

方芃芃表示，“一朝牵手、关爱永久”这句话很好地概括了受托人对委托人的服务承诺，一个好的家族信托“管家”需要妥协和应对包裹在家族信托外衣下的家族复杂利益关系以及家族信托漫长存续期间的环境变化。



万辉斌同意上述观点，他认为，选对家族信托服务机构，能有效规避家族成员在留学、创业、婚姻、继承中的各项法律税务风险。

万辉斌表示：“还是以刚才说的税务申报为例，专业的家族信托机构会在需要重检的时候告知并协助受益人提供资产申报等符合当地税法要求的资料以达到完税目的，也会随境内外法税政策变动及时调整分配条款，

始终让各项行为都合法合规。”

这种规避各类风险的做法便是团队专业性的重要体现，需要团队内有各类专业背景的人才，同时拥有大量客户实操经验。

毛宇表示，“关爱”可通过专业团队实现，但是想要“永久”的话，还是少不了科技系统的支撑。

比如，家族信托存续期间要为委托人在内的家庭成员做条件分配和临时分配，进行多账户管理，满足各类事务需要，包括孩子各个教育阶段、创业阶段的资金分配、养老机构的受托支付等等。这些都需要通过系统实现事件触发和事件提醒，进行现金流预测、头寸管理等，单凭人力绝对管理不了。

而且，随着一家机构家族信托业务规模的快速增长，科技系统的支撑作用将越发重要。系统的打造需要对业务流程进行合理设计，针对投资者不同需求进行个性化研发，抓住不同业务的关键点，进行节点的重点管理，将团队经验沉淀在流程中，从而固化和升级到系统里。

投资者可直接感受到的便是，服务效率、颗粒度和执行能力的差别，比如定期给受益人提供季度管理报告，每半年定期做资产检视，条件分配和临时分配响应迅速，这些都需要建立在科技系统的基础上。

方芄芄总结称，家族信托不是一个理财产品，而是一个长期的法律关系，这种法律关系需要随着政策、经济环境随时调整。

对于投资者来说，设立家族信托时需要重点考虑设立后机构的持续服务能力和执行能力，这些能力需要机构的科技系统及专业化团队去支撑。■（本文内容来自建行私人银行《财富·守攻传》视频资料，文字整理：王柯瑾）



玩转股票家族信托，稳妥传承上市公司股票资产

守富其实比创富更难，寻求财富数额增长已不是首要关注点，寻求一个稳定的法律框架去保护已有的财富才是重中之重，家族信托因此受到广泛关注。

守富比创富更难，股权和股票是高净值人群财富的重要组成部分，设立家族信托可更灵活地持有股权（股票），有效避免家企不分导致的连带债务风险、继承风险、婚姻风险等。

本期，建行总行级财富顾问王虹、方一男和谢池，围绕公司股权、股票这一重要资产，来和大家聊一聊如何运用家族信托这一法律架构更好地保护、传承这部分财富。

股权管理、传承过程中面临哪些风险？

王虹介绍道：“不久前，一位老客户在跟我聊天时提到，他之前投的一家企业已经上市了，持股比例不超过 5%，限售期马上结束，而他本人比较看好这家企业，长远来看不想全部减持，希望提前规划好减持额度，并想将持有股票也留作资产传承给自己子女。”

实际上，现在越来越多的投资者都会有类似的需求，股票家族信托就是解决这类痛点的。并且，通过家族信托来持有名下股权、股票，这在发达国家已是实现家族财富稳定长远目标的成熟模式，建行在这方面也做了一些探索和创新。

方一男认为，股权和股票是高净值人群财富的重要组成部分，也是财富管理和财富传承的重要内容之一，但这类资产不提前做好规划，不仅会因为家企不分，实控人意外离世，婚姻状况变化、继承纠纷等风险受到影响，甚至导致企业经营困难。

“几年前，我们接触过这样一位企业家客户，他的企业经营状况良好，积累了大量财富。我们与他沟通家族信托的意愿时，他不以为然，认为自己经济状况、家庭状况都很稳定，隔离风险不是迫切的需要。”方一男表示，“一两年后，该客户主动联系我们，原来是企业所处行业收缩严重，客户面临债务纠纷，此时想起家族信托的风险隔离功能，想要将企业股权和其他财富做好风险隔离。但是我们经过尽职调查发现，这位客户由于深陷债务纠纷，家企不分、企业人格混同。这时候，他的财产已经无法用于设立家族信托了，没有了任何翻身的资本。”

在人生最好的时候设立家族信托，才能未雨绸缪。“比如近期颇受关注的金税四期，

有好多客户担心自己的企业涉及税务风险，来咨询设立家族信托进行风险隔离的事，在此需要提醒下大家，资产来源的合法性是家族信托设立的关键因素，如果资金来源有问题，即便设立了家族信托，也是无效的。”方一男表示。

谈到股权管理过程中的风险，谢池认为，对于控股股东来说，股权的稳定性有时直接影响到企业的生死存亡。

“比如土豆网创始人婚变事件。2010年，土豆网赴美上市之际，创始人妻子向法院提起诉讼，要求瓜分土豆网的股权，称这是夫妻在婚姻期间的共同财产。法院为了调查此案，冻结了土豆网相关公司的全部股份进行调查，上市被迫延迟，错失黄金窗口期，最终被竞争对手收购。”谢池表示。

与之对应的是龙湖集团的“教科书式”做法。谢池表示：“早在 2008 年，龙湖集团上市前，其股权就已经完成了分割，创始人夫妇分别设立了一个家族信托，共同通过家族信托将龙湖地产的最终权益进行了所有权、控制权、经营权以及收益权上的再配置，即便是在 2012 年 11 月创始人夫妇离婚后，也没有引起股权纷争和公司控制权的变化，并在 2018 年实现了控股权向其女儿的平稳传承。”

如何实现股权平稳传承也是当下很多投资者关注的重点。在我们国家，大多数家族企业的崛起时间在近四十年间，第一次传承正进入高峰期，如果公司股权以法定继承、捐赠或法院判决等传统方式传承给家族成员的话，往往会出现不同程度的股权分散，容易导致企业治理混乱，甚至失去控股权的情况，而遗嘱继承手续繁杂，存在继承过程中的潜在诉讼、法院判决难以执行、拉锯时间长等风险。

家族信托如何守护？

王虹表示，因股权管理不善导致的各类纠纷屡见不鲜。“我们也注意到，现在越来越多的客户开始认识到，守富其实比创富更难，寻求财富数额增长已不是首要关注点，寻求一个稳定的法律框架去保护已有的财富才是重中之重，家族信托因此受到广泛关注。”

方一男表示：“其实，从客户对家族信托的认知层面来说，难度最大的便是法律关系的重构，需要明确，家族信托不是一个产品，而是一种运用信托法律关系的安排、一套基于信托法的制度架构，通过这个架构，受托人按照信托合同约定帮助委托人持有财富，在后端实现财富管理和财富传承。”

这也意味着，家族信托在设立时委托人享有的权利并非越多越好，表面上，委托人是放弃了财产的所有权，但被设置为受益人的家庭成员却能依靠这套制度架构享有长久稳定的幸福。

股权所有权由委托人变为信托持有，即使委托人离婚、去世、负债或者是出现了人身风险，那么合法有效设立的股权家族信托也会因为信托财产的独立性，免除股权被分割、连带债务的风险，信托财产及收益会按照信托合同约定的条件、顺序、比例来分配给受益人。

国内拥有财富的多是第一代，普遍习惯凡事亲力亲为，所以金融业内也经常讲，一份科学的家族信托需要委托人看得开、想得透、放得下，也需要受益人懂规矩、知敬畏、不乱来。

“当然，放与不放之间还是有很多讲究，具体情况得具体分析，目前针对股权、股票家族信托主要有两大设计架构。”谢池表示。

股权家族信托主要采用合伙企业持股模式，即委托人通过有限合伙企业间接持有目标

企业股权。委托人先用资金设立家族信托，同时设立有限合伙企业，再由有限合伙企业收购目标企业股权。在有限合伙企业中，委托人指定的个人或公司担任普通合伙人，参与管理决策及分红，家族信托担任有限合伙人，不参与管理决策，只参与分红。这类模式下，委托人既可以保留对目标企业较为灵活的决策控制权，又可以通过信托方式实现股权集中管理。

股票家族信托则需要委托人先出资设立家族信托，在股票限售期结束后，家族信托根据委托人的指令，通过大宗交易、集中竞价等方式购入上市公司股票，后续再由家族信托根据指示完成相应的股票减持。在这类架构下，如果委托人是控股股东，只将部分股票置入家族信托的话，还可在一致行动人上细分为两类。

无论是哪类模式的家族信托，委托人的家族成员、子孙后代均可通过信托受益权，合理继承（流转）相应信托财产的权益，将受益权、控制权、经营权合理安排，避免因家族后代离世、婚姻变化、血亲关系向下分化等原因导致财产外流，保证家族财产顺利传承。

王虹表示：“公司股权管理、传承过程中面临的复杂情况远不止上述提到的这些，对于究竟应该怎样搭建‘家族信托’，建议还需咨询专业人士以获得有针对性的答复。我们相信，随着国内资本市场发展越来越成熟，相关政策法律法规越来越完善，家族信托将成为更多家族实控人的股权集中管理工具。建行也将持续围绕‘股票家族信托’进行深度研究和创新探索，为中国的企业家们提供更精准的家族信托服务，助力其多元化的财产实现有效传承。”^[1]（本文内容来自建行私人银行《财富·守攻传》视频资料，文字整理：王柯瑾）



黄金牛市再启航

黄金进入到天时、地利、人和的阶段，黄金牛市机会已至。

文 / 江敬文

黄金价格从今年3月的每盎司1800美元一度上涨到每盎司2000美元以上，价格水平

回到历史高点。这一轮黄金价格上涨周期，中期逻辑主要是去美元化，这是导致黄金价



一种资产，如果下跌风险有限，但存在大幅上涨的概率，就是很好的反脆弱资产。



格走强非常关键的因素。

投资者对黄金的理解是避险资产，而黄金核心规避的是美国经济和美元的信用风险，因此，黄金的定价锚定的是美国经济预期。去美元化本身是市场中各类投资者（包括央行）寻求规避风险的一种行为，而配置黄金又成为这一策略中比较普遍的选择，因此黄金价格上涨时，本身就是各类投资者在规避美元风险的选择。

四方面分析去美元化

一是储备货币体系和交易货币体系碎片化。这一轮经济周期，美国、欧洲、日本等发达经济体，在 2008 年次贷危机之后，普遍采取量化宽松的方式去应对危机和重新激活经济，大规模的量化宽松结果是这些国家的货币信用出现问题。

新兴市场国家，包括东南亚、南美、非洲等国家采取储备货币多元化的方式去降低发达国家货币信用贬值的影响，但这其中存在一个问题，这些国家往往缺乏足够的资本来发展，在国际市场上通过融入美元债务来支持自身发展，在美元贬值的过程中，这些问题都不是问题，一旦美元加息升值，这些国家马上就会面临债务偿还的挑战。

去美元化的过程总体是缓慢的，但趋势并不会逆转。近年来，越来越多的双边和多边

协议诞生，例如原油的结算，俄罗斯和印度以卢布结算，中东和中国使用人民币结算等，这种绕开美元、欧元等非美货币的使用占比不断提升，尤其是人民币。

数据显示，过去六年，中国向发展中国家提供了 1850 亿美元的经济贷款，比国际货币基金组织还要多，中国政府没有提出干涉内政、资源私有化、高额利息等过分要求，这些贷款可以用人民币方式偿还，这意味着中国这些年在降低自己的美元储备，同时获得合作国家的优质项目、资源、资产等，并支持了人民币国际化。

二是海外美元流动性下降。离岸美元流动性形成的危机冲击，最典型的案例是亚洲金融危机。亚洲国家在经济腾飞的过程中，引入了大量美元资本，偿债阶段遭遇离岸美元流动性扰动时，往往容易冲击金融系统，给经济造成动荡。美元周期波动大的时候，对本国的资产价格也会带来巨大的影响，价格暴跌后处置资产来偿还债务，这种被动去杠杆的过程非常痛苦。负债缺口往往依赖离岸美元流动性进行补充，其中石油美元是离岸美元重要来源，过去美国是石油净进口国，全球原油以美元结算为主，海外积累了大量的离岸美元，但页岩油革命后，美国逐步成为原油的净出口国，导致美元资本输出下降，离岸美元流动性下降。

三是滥发货币。从 2008 年次贷危机之后，美国经过了多轮量化宽松政策，拯救金融系统和稳定经济，2020 年新冠病毒感染疫情冲击下，更是推出了不设上限约束的量化宽松政策，资产负债表的规模从次贷危机前不到 1 万亿美元，高点上升到将近 9 万亿美元，同期黄金价格从 600 ~ 700 美元上涨到高点

2000 美元，上涨幅度比不上货币发行速度，每一轮量化宽松阶段，黄金价格都会显著上升一个中枢水平，在这个阶段，同步也会观察到有外汇储备的国家大幅显著增加黄金资产的配置。本质来看，黄金价格是对这些发达国家央行滥发货币的一种定价。

四是金融武器化。这是去美元化非常重要的催化剂因素，之所以这个阶段会出现加速，与地缘冲突后采取的金融制裁有关。2022 年之后，美国在全球范围内对俄罗斯的海外资产进行制裁，很多国家为了应对这样的制裁风险，不得不考虑海外资产多元化配置的问题。

综合上述四方面的因素，中期去美元化的趋势成为黄金价格中期上行的重要支撑。

黄金提供反脆弱策略

除了讨论黄金的中期价格预期，结合当下的宏观环境，黄金资产提供了一种很好的反脆弱的策略选择。

美国 2021 年错判通胀形势，2022 年不得不以历史最快的速度加息，自 2022 年 3 月以来，美联储已经连续 10 次加息，将联邦基金利率从 0 大幅上调至 5% ~ 5.25%，并持续缩减其债券购买计划，创下 40 年来最快货币政策收紧速度，以对抗高通胀风险。

如此高的利率水平，是否会出现深度衰退的风险？以什么样的节奏进入衰退？是否会有危机风险？当前大概率可以判断的是经济必然放缓，但是滞胀的情景，还是衰退的情景，还需要动态评估通胀黏滞的情况。

如果是滞胀情景，通胀黏滞性主要影响货币政策空间的预期，更紧缩的货币环境，更容易暴露金融系统中的脆弱点风险。硅谷银行破产，暴露了金融系统里中小银行的脆弱

点风险。一方面，中小银行出险，公司被接管后，资产被华尔街大金融机构收购，这些巨头趁机获得资产规模快速扩张的机会，例如摩根大通收购爆雷的第一共和银行；另一方面，中小银行收缩信用的过程，在一定程度上帮助经济系统抑制通胀，等同于加息的紧缩效果，对美联储而言，局部的金融风险暴露，对整体金融系统影响可控，同时帮助美联储降低过度加息带来政策风险。结局依然是经济放缓，是否能够完全规避不发生系统性风险还不确定，但经济走弱本身，至少对黄金价格是有力的支撑。

如果是衰退情景，通胀即使回落，但实际利率也会随经济增长放缓而下降，难以在事前给出清晰和明确的风险点，只能评估美国经济和金融系统中的脆弱点，哪些脆弱点更容易触发风险，在衰退的过程中，对风险具体发生时点和影响程度需要动态评估。风险情景有利于黄金价格，加之后期宽松预期再加大，构成黄金价格上行的催化剂。

一种资产，如果下跌风险有限，但存在大幅上涨的概率，就是很好的反脆弱资产。

中期去美元化为黄金提供了时间价值，短期而言，当下美国经济处于加息尾声，经济随结构分化但整体有韧性，就业市场仍旧紧绷，经济趋势的演绎路径和终局存在较多假设条件和情景假设，黄金提供了一种较好的反脆弱策略，应对这些不确定因素。^[6]

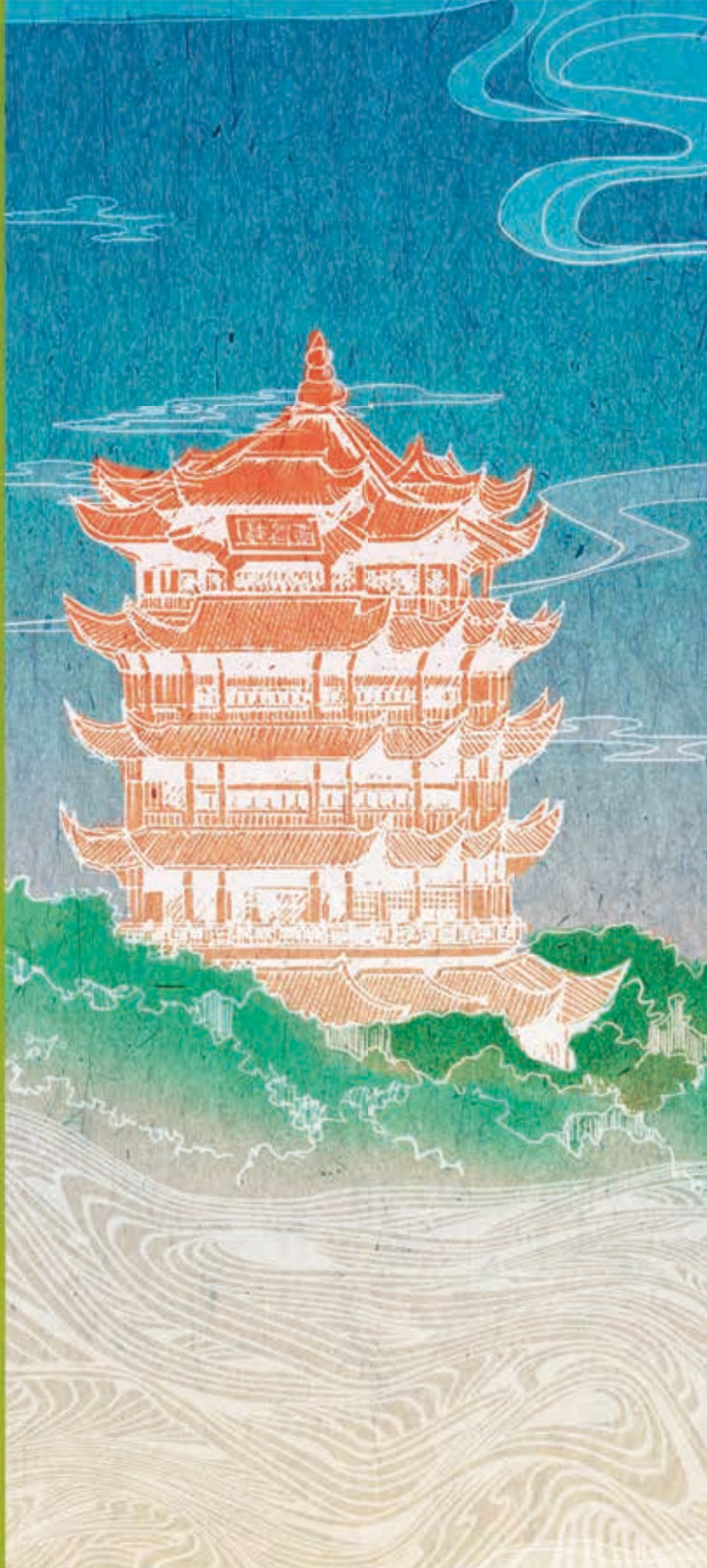
（作者系深圳悟空投资管理有限公司投研总裁江敬文）

（免责声明：本文仅供一般性参考。本文介绍的信息及资料并非旨在为任何投资者或第三方提供任何形式的投资建议。）

闲谈

2023 年暑假为盛唐风貌和唐诗文化开辟了一片天地。7 月 8 日，电影《长安三万里》正式上映，实现暑期档（6 月 1 日 - 8 月 31 日）近 18 亿元的票房收入，成为中国影史动画电影票房 TOP 2。诗歌锦绣的繁华“长安”，也是大唐才子成就功名的理想之乡，“三万里”既有抱负难以实现的愤懑不甘，也饱含“千里之行始于足下”的不屈不挠。浸润中国人内心世界的唐诗，不只是每个中国人的文化记忆，更是跨越千年的情感共鸣。“唐诗之旅”可带我们回望千余年前踏歌而行的盛唐时代，与灿若星辰的诗仙诗圣隔空对话。

- 让古画“活起来” 大袖衫非遗传承人在路上
- 《长安三万里》：遇见诗词里的大唐
- 居家适老化改造怎么做？
- 迎接老龄经济



让古画“活起来” 大袖衫非遗传承人在路上

“伸手一摸就是春秋文化，两脚一踩就是秦砖汉瓦”，中原大地底蕴丰厚、文化灿烂。几乎每一代洛阳人都在努力保护和传承着地方文化和传统文化。

文 | 刘青青

洛阳市如果要开始修路，那么路旁竖起的并不是人们熟悉的蓝色施工围栏，而是一幅幅展开的古色古香的画卷。

《捣练图》《簪花仕女图》是路旁画卷中最常见的画作，同时这也是洛阳非遗项目大袖衫复原技艺传承人、洛阳非遗协会副秘书长张志晓悉心研究唐代服饰的重要资料。

一直以来，张志晓都在努力复原古代名画当中的服饰，她手中制作出来的服饰或清雅或明艳，穿越过多个朝代，让灿烂千年的服饰文化抵达眼前。

张志晓最高兴的事情有两件：一件是成功复原了不少古代服饰，把珍贵的纺织、针法技艺传承了下来；另一件是越来越多的人开始穿上汉服，堂堂正正地走上街。

在洛阳的古城景区内，街巷里、拱桥上、池水边、飞檐翘角下……随处可见身穿汉服的年轻人，张志晓还接触过一位头发花白的老奶奶，自信地穿着唐式大袖衫走在洛邑古城里，端庄又威风。张志晓认为，这是文化自信的表现，中国几千年文化传承，每一个人都可以从优秀传统文化当中汲取力量。

“非遗大袖衫的传承是我的使命和担当，更是一份责任，这也是传承非遗大袖衫的意义和目的——留住技艺、留住历史。从传统到现代，从民俗到时尚，从中国到世界，传统服饰

的东方美学不是一时之美，而是一世之美，我们也会脚踏实地做到，择一业、爱一事、守一生！”张志晓表示。

新“捣练图”

张志晓说自己年轻的时候和家里人想法不一样，因为当时在祖辈们都从事传统服饰的家庭氛围里，唯有她一门心思觉得白色的婚纱梦幻美好，像浪漫的童话。

为了年轻时的梦想，张志晓去广州、上海学习婚纱制作，后来自己开店，生意红火。令人意想不到的是，作为一个已经事业有成的人，张志晓仿佛突然之间为了一些“轻飘飘”的理由踏上了完全不一样的人生道路。

“年轻的时候不觉得，年纪大了才发现原来从祖辈那里传下来的手艺这么珍贵。既然我知道这些制作传统服饰的手艺，当然要把我们自己的文化传承下去。”张志晓表示。就好像短暂地被西方服饰吸引之后，慢慢地又生出对中国传统服饰的无限眷恋。

于是，她把两家婚纱店关掉，决心复原中国古画里的服饰，让中国古人的飘飘衣袂走到大众眼前来。张志晓“看中”了唐代名画《捣练图》，这上面不仅仅有着12位身着华服的贵族女子，而且此图本身也正是在描绘唐代妇女捣练缝衣的劳动场面——这与张志晓要了解

和复原的事情别无二致。

“古画长卷是从右往左读阅的。”张志晓表示，画卷第一个场景是右侧4位仕女正用木杵捶捣衣砧上的物品。其中，画面捶捣的应当是布袋，布袋内才是丝帛。蚕吐出的生丝附着唾液形成丝胶，这让蚕丝变得硬挺且便于纺织，但蚕丝制品还需要用草木灰的水浸泡并反复捣练脱胶，让丝线变得柔软。

第二个场景是“织修”，两位仕女一人坐在地毡上理线，一人坐于凳上缝制，组成了织线的情景。第三个场景是“熨烫”，仕女们将丝帛抻开进行熨烫，另外还有烧炭火的女子以袖掩面，以及天真的小女孩在布练下出神地望着大人劳作，画面传神。

“古人的智慧令人惊叹，唐代时纺织技术已经非常发达。我们复原《捣练图》也是为了让更多人了解中华民族的智慧结晶。”张志晓表示。

复原传统服饰不是一件容易的事情，张志晓查阅了大量的历史文献，去观察壁画、陶俑等文物，反复验证服饰绘图是否贴合古代原貌，一门心思地扑到传统服饰复原上。

古人衣裳用的什么材料？是如何染色的？用的什么裁剪手法？用的什么针法？绣的什么图案？在前期，制式和图样的复原就耗费了张志晓团队一年的时间。此后张志晓又耗时整整一年动手制衣，绘图、制版、选料、裁剪、缝制……前前后后需要20多道工序，很多环节都需要反复校对。

历时两年，张志晓团队终于手工复原了唐代名画《捣练图》里的12套唐代服饰。

后来，洛阳文保集团从张志晓这里了解到唐代服饰复原情况，策划了《古画里的大唐》——《捣练图》情景复原秀，舞蹈演员穿上与古画中一样的服饰表演捣练制衣场景，形成了一幅“新捣练图”，好评如潮。



“新捣练图”仿佛再现唐朝“长安一片月，万户捣衣声”的盛况，无数观众看到了古代服饰的精美，也看到了古代文化的绚烂，这让张志晓十分欣慰。她把一幅《捣练图》仿品装裱起来，挂在自己的工作室里，让铺满衣物布料的工作室更添一分古韵。

“触碰”杜甫

“新捣练图”火了，复原传统服饰的手艺人也火了，河南卫视一位导演闻讯而来问张志晓：“您能给我们复原一些我们需要的服装吗？”彼时，河南卫视正在拍摄《天地之中是吾乡》的宣传片，向全世界介绍杜甫、介绍河南。导演希望能得到几套复原的传统服饰，让杜甫更加贴近那个朝代。张志晓欣然同意，着手下一个传统服饰复原。

杜甫是一个伟大又悲情的人物，他也曾家境优越，却随着时代动荡而困苦一生，在

苦难中时刻注视着时局的发展，忧国忧民。导演想要一套青色的服饰，呈现出杜甫新春绿芽一般的壮志梦想；想要一套红色的圆领官袍，给他的仕途添一抹亮色；还想要一套不显眼的服饰，陪他度过晚年漂泊。

杜甫是洛阳人，他曾经困守长安十年，后来因战乱流离，贫困潦倒，他晚年一直想回到洛阳却在异乡长逝。他的晚年应当是愁苦的，一如他“沉郁顿挫”的诗文；也应当是悲壮的，因为他至死都上悯国难、下痛民穷。

所以张志晓觉得晚年的杜甫应当穿上像泥土一样沉稳又隐忍的黄褐色。她给杜甫织了土布，用地底的泥给土布染色，然后做成了一套暗淡内敛的唐代服饰。

这种泥土染色的布在洛阳叫“坑布”，也是祖祖辈辈传下来的技艺。偶然的一天，张志晓路过一个民俗博物馆，那里正在修路，挖土机挖出了深深的大坑。张志晓看到坑里的泥，



《捣练图》



张志晓



一下子想起来这是可以染布的泥土，想到杜甫晚年的一些服装难题或许马上就要迎刃而解了。

张志晓问挖土师傅能不能给她一些土，对方很惊讶，怎么还有人特地过来要泥土？张志晓解释这是用来染布的，然后迅速跑回工作室拿来一个大塑料袋，拎了一大袋土回家。从泥水里染出来的布料成功了，那是沉稳的黄色，像土地，像成熟的小麦，也像杜甫。

后来，《天地之中是吾乡》在国内外社交媒体刷屏，向全球超 20 亿名用户讲述了这段承载着中华民族精神的中国诗圣故事，张志晓也暗暗自豪。

“我觉得复原只能是尽可能地接近原貌，

不可能完全追溯时光做到一模一样，但这个过程却是学习传承传统文化的过程。多复原一套服饰，就是多了解一些故事，多传播一些文化。”张志晓表示。

慢慢地，在河南卫视、央视等主流电视媒体上，都出现了张志晓复原传统服饰的身影，张志晓越发认识到：人们越来越重视中华几千年积淀下来的传统文化，而复原传统服饰就像按图索骥一样，能顺着服饰这个细微的脉络去触碰古人的生活，触碰厚重的中华文化。

复原“古迹”

实际上，张志晓不仅复原了《捣练图》，现在，



大袖衫

她还在复原其他名画以及其他朝代的服饰。

例如魏晋时期的服饰优雅飘逸，张志晓查询古籍文献进行设计复原，恰好在项目告一段落之后，洛阳博物馆举办了一个北魏永宁寺的展览活动。张志晓发现展会上一些陶俑的穿着真的和自己做出来的外观是一样的。那一刻张志晓甚至觉得有些感动，感觉古今的文化传承通过服饰复原多了一份真切的联系。

例如汉代服饰的基本特征是交领、右衽、系带、宽袖，2022年张志晓在复原汉代服饰时甚至专门抽出1个月的时间去马王堆汉墓，仔细研究出土的大量丝织品，尤其是辛追夫人的素纱禅衣。

例如唐代服饰不仅华美而且种类繁多。《捣练图》中12位仕女穿的是齐胸襦裙，张志晓复原的《簪花仕女图》服饰则是典型的大袖衫样式，纱衣轻透披帛飘逸，可谓是“绮罗纤缕见肌肤”。

“最早在魏晋时期就已经有了大袖服饰的存在，隋朝则变得多窄袖，进入唐朝大袖又开始流行，甚至袖子越宽大越证明身份高贵，一般妇女服装，袖宽往往4尺以上。大袖衫是中晚唐之际的贵族礼服，一般多在重要场合穿着，如朝参、礼见及出嫁等。而唐式大袖衫本身也体现了当时文化风气的开放和包容。”张志晓表示。

据了解，大袖衫古法裁制工艺考究、复杂。河洛手工艺人选用上等丝绸裁制大袖衫，绘图、喷水、预缩、定型、挂浆、裁剪、绣花、缝制，精益求精。

除了《捣练图》《簪花仕女图》，张志晓还在复原《四美图》《韩熙载夜宴图》等古代名画。其中《韩熙载夜宴图》描绘了官员韩熙载家设夜宴载歌行乐的场面，包括琵琶独奏、六幺独舞、宴间小憩、管乐合奏、宾客酬应等场面。

目前，张志晓仅复原了《韩熙载夜宴图》的一小部分。“我们研究这幅图的服饰、礼仪、家具、器皿等各方面的细节，但是画中场景太多，金银器物也多，完全复原需要耗费大量资金，我们暂时做不到这一点。”张志晓遗憾地说道。

值得一提的是，在布料、印染、复原实验等方面，张志晓投钱从不心疼，但一旦到了其他环节就总是囊中羞涩。她们自己复原传统服饰，自己学会古代妆造，自己挽发扶髻，甚至自己做簪钗头饰，宣传也基本靠风俗手工课和

公益文化展，让名声和口碑自行累积。

张志晓认真地说道：“原本做传统服饰复原就是因为热爱，能够把事情做好就已经很值得高兴了，‘踏踏实实做人本本分分做事’是祖辈们教会我的道理，用在复原古画上也是一样的，不求走得有多远，只求踏踏实实。”

千年传承

“伸手一摸就是春秋文化，两脚一踩就是秦砖汉瓦”，中原大地底蕴丰厚、文化灿烂。几乎每一代洛阳人都在努力保护和传承着地方文化和传统文化。

张志晓指出，原本自己走上传统服饰复原这条道路就是经过一位考古专家的指点，而且初期也得到了很多考古专家、历史学家的帮助——他们都是免费指导，并且极具耐心。

正因如此，起初洛阳文保集团了解到张志晓的传统服饰复原事业，立刻表示想要购买一整套，但张志晓并不打算售卖，觉着这并非自己的初心。然而听到对方也是为了宣传传统文化的时候，张志晓反而要免费提供服装，免费进行服装造型指导，甚至在彩排的前一天晚上11点专门来到现场给《古画里的大唐》的演员改衣服。

就像是一群浪漫美好的人不知不觉走到了一起，互相扶助，共同飘扬在盛唐的豪迈气象当中。

现在，张志晓已经复原了不少古代名画的服饰及场景，并且持续传播传统服饰之美。除了《古画里的大唐》——《捣练图》和《天地之中是吾乡》宣传片，张志晓团队的“捣练图”复原节目也出现在河南卫视的《2023清明奇妙游》当中。

2022年年初，张志晓还受河南卫视之邀

赶制纽约时报广场新年倒计时庆典晚会汉服表演服装，使洛阳元素惊艳了纽约的跨年夜。

除此之外，张志晓团队也在进行各种传统文化传播，请不起演员，那就让自己的亲朋好友穿上汉服，在各种线下文化活动中进行服饰展出。张志晓有十几个具备舞蹈基础的好朋友，她们都成为传统服饰展演志愿者，没有小演员，两岁的小外孙女也自愿参与排练。这让《捣练图》复原展演能一次又一次地在不同地区呈现。

精美的传统服饰吸引了大量的国内外游客，她们也会穿上唐代齐胸襦裙或者唐式大袖衫，好奇地询问服饰的相关背景。张志晓不得不请自己的朋友翻译了一大段关于传统服饰的介绍存在手机里，时不时拿出来给外国友人介绍服饰背后的文化。

张志晓因为中国传统服饰结识了不少外国友人，她总是感叹：“每一次接待外宾后，强烈的文化自信都会油然而生。”

如今，连张志晓的小外孙女也会穿上唐朝女子的流行服饰，在文化活动展上给游客们贴花钿，教大家行唐礼（叉手礼）。

小外孙女对各朝代服饰文化也有了解，也是工作室的“小绣娘”，会刺绣，尤其喜爱辑珠绣。同时她还会蓝染、缝香囊等。有时候张志晓看着小外孙女都会恍惚：40年前是姥姥带着自己学做衣裳，如今自己又手把手地将这些手艺一点点教给小外孙女，仿佛重现了40年前的场景一般。

文化的传承或许就自然而然地流淌在日常点滴当中，无数个像张志晓一样的人在无数个日日夜夜里认真学习和生活，于是千年文化潺潺流下，灌溉在中华大地之上，通过代代相传而亘古滋润着大地上劳作的人群。❧



《长安三万里》：遇见诗词里的大唐

诗歌锦绣的繁华“长安”，也是大唐才子成就功名的理想之乡，“三万里”既有抱负难以实现的愤懑不甘，也饱含“千里之行始于足下”的不屈不挠。

文 | 刘青青

2023年暑假为盛唐风貌和唐诗文化开辟了一片天地。7月8日，电影《长安三万里》正式上映，实现暑期档（6月1日-8月31日）近18亿元的票房收入，成为中国影史动画电影票房TOP 2。

该影片从李白、高适跨越数十载的友谊出发，勾勒唐代诗人追逐人生理想的闪光轨迹。画面极尽瑰丽壮美，用细腻考究的笔触绘出唐代诗人群像，阐述唐朝由盛转衰的历史。

曾经潇洒高歌的诗人们被卷入时代的洪流，唐朝的命运影响着所有人，他们或被囚或受贬或遭流放，少有诗人能真正实现梦想、施展抱负。可即便如此，后人也能窥见几分盛世大唐的浪漫豪情，从传诵千年的诗篇里看见中国文化的光辉在闪耀。

中国传媒大学文化发展研究院副院长卜希霆指出，中国传统诗词承载着丰富的历史与文化内涵，是中华文化的优秀组成部分。《长安三万里》的成功表明，唐诗既是民族的，也是世界的；唐诗既是古人的，也是今人的。观众在观看电影过程中会被带入古代的长安城，感受到历史的魅力和文化的沉淀。

“这种历史与文化的魅力充分激发了观众对古代文化的好奇心。通过观赏《长安三万里》，人们对于中国古代文化的魅力有了更深刻的体认，对于诗词亦有了更深入的了解。”卜希霆表示。

诗词里的大唐

《长安三万里》里有无数巧思，无论是电影情节把控还是画面美感，无论是人物塑造还是历史细节场景还原都令人惊叹。

例如，影片人物造型参考唐俑、唐代壁

画和古画中人物的比例和造型，男子腰带下褪、女子玉颊樱唇、骏马粗脖肥臀。

此外，还有剧中李白祭拜好友时往蒿草上倒米酒的习俗，黄鹤楼上供文人题写诗歌的诗板，高适翻阅的《河岳英灵集》，郡守府外的影壁，少数民族演奏用的乐器，玉真公主戴的饰品，梁园种植的作物，高适去往长安城的拜帖，高适祖父的墓，打招呼时的“叉手礼”，以及胡姬酒肆、曲项琵琶、酒筹游戏等，均为剧组根据纪录片、出土文物等历史资料进行想象与还原。

不过，最令人惊艳且韵味无穷的依旧是脍炙人口的唐诗。电影里处处吟诗诵词，处处是精妙佳作。

例如李白的“大鹏一日同风起，扶摇直



上九万里”；高适的“莫愁前路无知己，天下谁人不识君”；王之涣的“欲穷千里目，更上一层楼”；王维的“红豆生南国，春来发几枝”；崔颢的“昔人已乘黄鹤去，此地空余黄鹤楼”；贺知章的“莫言春度芳菲尽，别有中流采芰荷”；王昌龄的“但使龙城飞将在，不教胡马度阴山”；孟浩然的“春眠不觉晓，处处闻啼鸟”；白居易的“美人劝我急行乐，自古朱颜不再来”；杜牧的“一骑红尘妃子笑，无人知是荔枝来”；岑参的“忽如一夜春风来，千树万树梨花开”……这些唐诗写尽锦绣壮美的盛世风貌、壮丽雄浑的大唐气象，也写尽文人风骨与胸怀。

卜希霆认为，唐诗已然刻入中国人的文学记忆，似乎从未离席，然而隔着千年的历史烟

云，在诗歌实用功能基本衰退、审美功能日益窄化的今天，徒留大唐风韵一道残影的唐诗，又好像与现代人的精神世界渐行渐远。

“如何读懂唐诗、体悟唐诗，吟诵、品鉴等常规方式之外，《长安三万里》提供了‘打开’唐诗的另一种方式。”卜希霆表示，看到李白、杜甫等唐代文化名人从书中走进大银幕，看到了他们伴随着高适的故事，徜徉在“长安三万里”历史长卷中，这不仅符合了现代观众的审美需求，同时也体现了对传统文化的推崇和传承。

回望长安

《长安三万里》有着太多的贯穿全剧的线索，例如交友，例如诗词，例如诗人们心心念念的长安。

高适曾三回梁园，三上黄鹤楼，三入长安，两下扬州。在高适的视角里，片中的长安也在不断发生变化：第一次他面对长安繁华，先是憧憬欢喜然后梦想破灭；第二次看到长安人才辈出，自己则屡屡受挫低入尘埃；第三次盛唐转衰，长安陷落，无数人流离失所。

这些诗人向往长安，来到长安，却无法保护长安。他们最终留下的是无数与长安相关的诗文：“长安回望绣成堆，山顶千门次第开”；“长安一片月，万户捣衣声”；“西北望长安，可怜无数山”；“回首夕阳红尽处，应是长安”；“离愁长安远，云深雁断声”；“不知折尽西湖柳，插遍长安万户无”……

长安孕育了无数诗文，通过文化留下发展痕迹。于是在无数诗文中，后人又得以从中“望见”长安。

卜希霆表示，《长安三万里》片名其实取自明代诗人陈子龙《从军行》中的诗句“梦



《长安三万里》特意采用诗歌视觉化的手法来呈现剧情，为观众奉献了一幅精美的唐代文化画卷

到长安三万里，海风吹断碣西头”，又暗合了主角之一高适的《送李侍御赴安西》“功名万里外，心事一杯中”。诗歌锦绣的繁华“长安”，也是大唐才子成就功名的理想之乡，“三万里”既有抱负难以实现的愤懑不甘，也饱含“千里之行始于足下”的不屈不挠。

其中，“长安”代表的是大唐诗人追求的理想之地，而“三万里”则隐喻着大唐诗人们和理想之间的距离。在中国传统文化中，“三”代表着数量上的多数或者多次。例如，《道德经》中所说的“三生万物”，即道生一、一生二、二生三、三生万物。因此，从大处着眼，“三万里”是一个象征性的数字，代表着长安的壮阔和广袤，这个数字并不仅仅是为了描述长安的实际距离，更是为了展现长安所处的大唐江山的广阔壮丽、繁华灿烂。

“然而，从小处回味，长安三万里，又何尝不是每一个人生的三万里，追梦的三万里。”卜希霆表示，让观众从回望李白、高适的一生追梦中，反观自己、观照本心，当下的每个人又何尝不是匆匆人生三万里的“追梦人”，经过千山万水的寻觅，回首一望“轻舟已过万重山”。

虚实交汇

作为一部动画影片，《长安三万里》既

“

浸润中国人内心世界的唐诗，不只是每个中国人的文化记忆，更是跨越千年的情感共鸣。“唐诗之旅”是回望千余年前踏歌而行的盛唐时代，与灿若星辰的诗仙诗圣隔空对话。

”

有大量基于史诗与出土文物的细节考究，也有极为大胆的视觉语言。

影片中念诵《黄鹤楼》和《燕歌行》时，纸上文字便幻化为生动变幻的水墨画。而李白在片中饮酒念出《将进酒》时，更是有才气光华冲天而起，仙鹤载着诗人们划过江涛水面直上云霄，李白驾鹤进入金灿华贵的凌霄宝殿，与漫天诸神谪仙一同推杯撞杯、豪饮，在恣意汪洋中飞向九重天，到最后，落到现实中“万古愁”的李白面容上。

卜希霆指出，当李白、岑夫子、丹丘生等人如精灵般恣意飞向彩云之间时，“与尔同销万古愁”就有了可以共情的画面感；当恢弘壮阔的盛唐长安，以唯美的画面呈现在眼前时，仿佛便顿悟了“回首夕阳红尽处，应是长安”。《长安三万里》让观众换一种方式，读懂唐诗，让儿时背诵的唐诗，就此幻化成了眼前的实景。

浸润中国人内心世界的唐诗，不只是每个中国人的文化记忆，更是跨越千年的情感共鸣，“唐诗之旅”既是回望千余年前踏歌而行的盛唐时代，与灿若星辰的诗仙诗圣隔空对话；同时唐诗亦要赋能今朝，深度挖掘唐诗文化，让观众跟着电影，吟着唐诗，完成一场视觉旅行。

在卜希霆看来，《长安三万里》特意采用诗歌视觉化的手法来呈现剧情，为观众奉献了一幅精美的唐代文化画卷。整个作品的制作历经十年打磨，画面优美，色彩浓郁饱和，实景与特效相得益彰，在细节处理方面也是下足了功夫的，让观众欣赏到一席令人陶醉的视觉盛宴。

“作为真人电影的有效补充，动画电影的优势在于借助天马行空的想象，打破物理

定律、制作方式、技术水平等方面的限制，创造出真实可信又不同寻常的异质空间。”

卜希霆强调，《长安三万里》对于唐朝想象的独到之处在于调动人的“六识”，通过“眼耳鼻舌身意”，提供借由观看便可进入的沉浸式体验。

自2015年《西游记之大圣归来》开启“国漫崛起”创作热潮以来，《大鱼海棠》《哪吒之魔童降世》《大护法》《罗小黑战记》《姜子牙》《深海》等多部影片，都积极参与了中国动画电影的全面升级。多家动画企业也在致力于探索中国动画电影传统文化的现代表达。

文化传承

卜希霆指出，《长安三万里》这部以盛唐为时代背景的国风动画，用溢出大银幕的国风雅韵，唤醒了中国观众的文化依恋，更让观众通过电影重新回望并重温曾经辉煌灿烂的盛唐的诗词、建筑、服饰等中国传统文化美学。

首先，《长安三万里》是一次浪漫的“唐诗之旅”。“熟读《唐诗三百首》，不会作诗也会吟”，每个中国孩子的古文学习一定绕不开“唐诗”，唐代是中国诗歌的巅峰时代，名垂史册的诗人灿若星辰。在《长安三万里》中，共呈现48首诗句，每一首诗词都有了具象化、故事化的呈现。毋需死记硬背，比任何教科书都生动。看完电影，顺便把文化知识也一并学了。

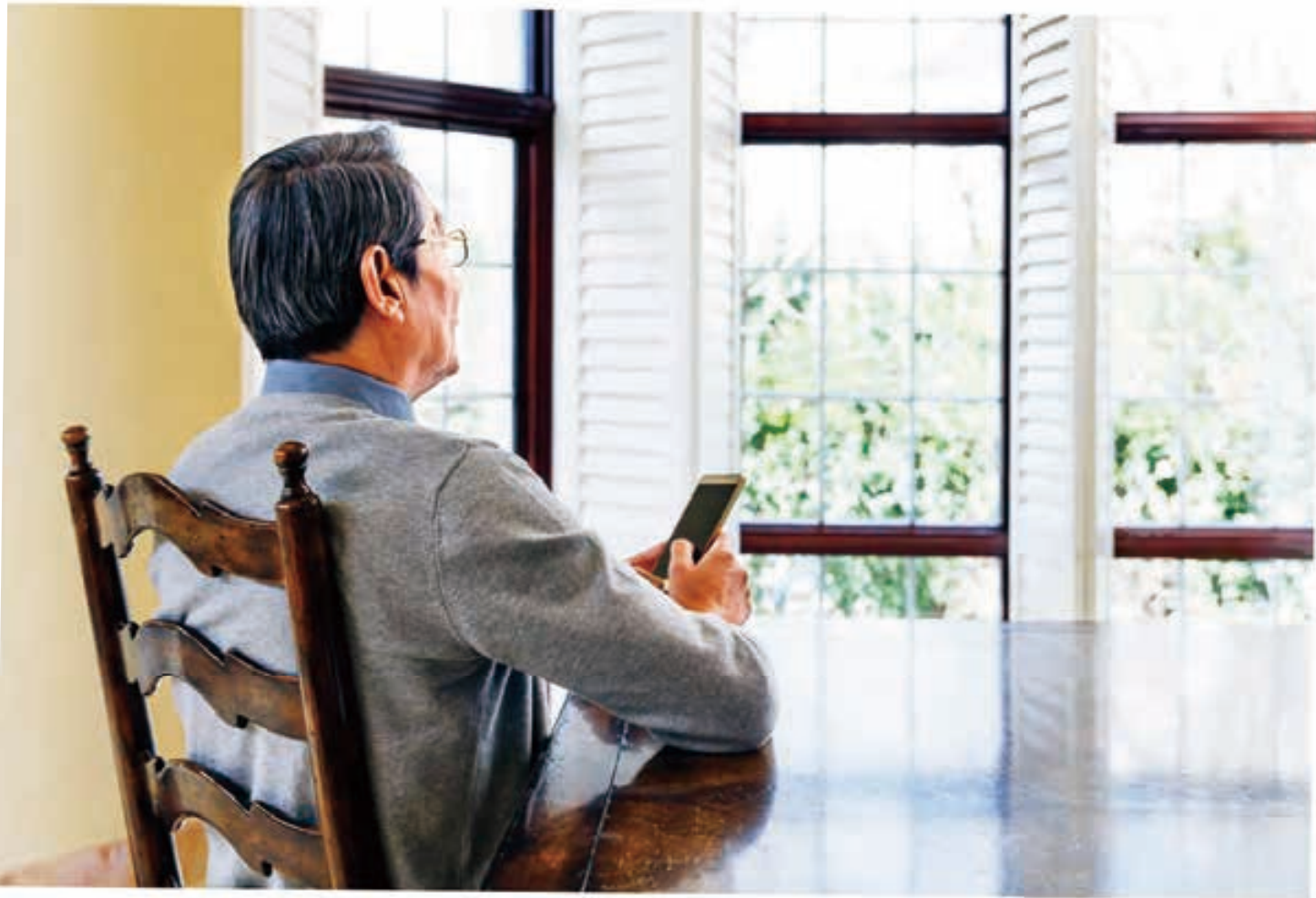
其次，《长安三万里》是一次奇妙的“古建之旅”。盛唐时代开放进取、繁荣昌盛，都城长安更是发展成为中古时期世界范围内规模最大的都城。大气磅礴、井然有序、美轮美奂的长安城是彼时世界的中心，长安城的建成，是我国古代建筑设计以及施工水平

的大成时期。长安城区内以中轴线对称依次排开的排列布局格式，对彼时亚洲诸多地区建筑设计风格产生了深远的影响。无论是城市、建筑，还是雕塑，《长安三万里》都真实地展现了大唐艺术中最具中国传统魅力的审美理想，天人合一、刚柔相济。

最后，《长安三万里》是一次婀娜的“云裳之旅”。《长安三万里》电影中人物服饰的多种考究纹样，展现了东方美学的独特魅力，让人直观感受到先人智慧与审美的结晶。观看《长安三万里》，领略历经岁月洗礼的传统艺术，是一场“润物细无声”的传统美学教育。

“在国风动漫《长安三万里》中，观众可以通过逼真的动画画面、精彩的视听效果，以及唐代诗人角色之间的互动，获得直接的沉浸感。观众仿佛置身于盛唐时期的长安城，感受到如诗如画的美景和历史的氛围，这让他们深刻体验到传统文化艺术的无穷魅力与丰富内涵。”卜希霆表示。

卜希霆还提到，中国是动画艺术的摇篮，中国动画先驱们基于文化传承、受众接受等因素的考虑，将目光投向传统文学经典改编，借此唤起大众对神话文本的集体记忆。《铁扇公主》《大闹天宫》《哪吒闹海》等一系列划时代的优秀作品对世界动画发展影响深远。近年来，《西游记之大圣归来》《白蛇：缘起》《哪吒之魔童降世》《姜子牙》《新神榜：哪吒重生》《白蛇2：青蛇劫起》《长安三万里》更是从传统文化中汲取灵感与养分，深入挖掘中华优秀传统文化在五千年历史长河中形成的精神内涵，使传统文化符号与传统文化精神互为表里，让形式和意蕴有机融合，在更宽广的维度体现中华优秀传统文化的魅力。❧



居家适老化改造怎么做？

如何为老年人打造安全、便利的生活环境，不仅仅是家庭的问题，也成了重要的民生课题。

文 | 邱绍华 姚慧

按照联合国的标准，65岁及以上人口占比超过7%就属于老龄化社会，达到14%就是深度老龄化社会。国家统计局数据显示，2022年年末，全国60岁及以上人口为28004万人，占19.8%，其中65岁及以上人口为20978万人，占14.9%。这也意味着我国已步入“深度老龄化”社会。

预计在未来的十多年里，我国还将处在一个快速老龄化的进程当中；预计到2035年，我国60岁以上人口将占到总人口的30%左右。

如何为老年人打造安全、便利的生活环境，不仅仅是家庭的问题，也成了重要的民生课题。怎样的居住空间对老年人来说是便

捷的、安全的、舒适的？居家适老化改造有哪些要点和措施？不同情况的家庭，居家适老化改造怎么取舍？不同情况家庭的老年人，到底是居家养老合适，还是入住专业的养老服务机构更好？这些问题逐步进入许多家庭讨论的重点话题。

技术方面出台的相关文件

在居家适老化改造技术方面，政府出台了很多指导文件。

针对居家适老化改造，政府有关部门牵头进行了大量的研究和探索，各地纷纷出台了相应的技术标准、措施进行指导。例如，在2018年山东省就出台了《居家养老家居适老化改造通用要求》；北京市在2019年出台了《北京市既有住宅市场化改造设计指南》；2021年，上海市民政局联合住建部门出台了《上海市既有住宅适老化改造技术导则》；四川省在2021年新制定的地方标准《四川省住宅设计标准》中，对新建住宅提出了适老设计的技术要求；2023年，住房和城乡建设部发布了《城市居家适老化改造指导手册》。

这些指导措施大都是从安全性、功能性、舒适性、前瞻性四个维度，对既有住宅的小区环境、设施、公共空间的适老化改造设计和套内空间的适老化改造设计提出了具体的技术要求和指导意见，并提供了老年人居家适老化改造项目和老年用品配置推荐清单。

适用人群基本都定位在中华人民共和国民政行业标准《老年人能力评估》（MZ/T 039）对老年人能力等级评估中，能力等级为0（能力完好）、1（轻度失能）、2（中

度失能）的三类老年人。

家庭进行适老化改造时，可重点考虑住宅套内空间的适老化改造，参考相关技术指导措施、结合家庭情况选择适合的居家适老化改造方案和技术路径。

适老化改造的补贴政策

目前，约有90%以上的老年人选择居家养老，其中半数为“空巢老人”，10%左右是独自居住、缺少家庭照护。

不同的住房情况、不同的老年人身体和生活能力情况，进行居家适老化改造需要的支出也会不同。

在居家适老化改造支出方面，各地都出台了财政补贴政策。

2020年7月，民政部等9部门联合出台《关于加快实施老年人居家适老化改造工程的指导意见》，提出顺应广大老年人居家养老的意愿与趋势，以满足其居家生活照料、起居行走、康复护理等需求为核心，改善居家生活照护条件，增强居家生活设施设备安全性、便利性和舒适性，提升居家养老服务品质。

各地方政府也纷纷出台了对财政补贴措施，鼓励、引导家庭进行居家环境适老化改造。

从北京、上海、广州、苏州等地出台的政策看，最高补贴大都集中在3000~5000元/户。这些费用基本够加装护手、换鞋凳等基础的适老化改造，超出部分需要用户另行负担。

居家适老化改造进展情况

有数据显示，2020年，全国拥有60岁及以上老年人的家庭数量达到了1.74亿户，其中独居老人户和空巢夫妇户超过四成。面

对如此庞大的潜在需求群体，居家适老化改造不仅仅是家庭的事情，更是一项重大的社会工程，需要全社会参与。

目前参与居家适老化改造的机构，有政府部门、街道等牵头的服务平台，有提供居家适老化改造设计、施工服务的企业，有居家养老服务的机构。金融机构也开始参与支持居家适老化改造工作。今年8月份，建行上海静安支行以新金融为抓手，推出了“静老分”产品，通过金融分期产品为基础，适老化改造及购买适老化设备所产生的费用都可以通过建行产品进行分期付款，提升子女改善家中老人居住环境的动力，助力老年人居家养老环境改善。

从公开的信息来看，这些参与方系统性地提供居家改造服务的历史大多不是很长。总体来说，居家适老化改造才刚刚起步。

以上海为例。2022年年末上海市“纯老家庭”老年人数171.93万人，独居老年人数30.06万人；按此推算，“纯老家庭”或“独居老人家庭”户数约为101.27万户。目前已经实现全市近180个街道覆盖，为近1.4万户老年家庭提供了适老化改造服务，可以说还任重道远。

家庭如何选择？

不同家庭的居家适老化改造，是为不同的家庭、不同的老年人服务的。可以说，



居家适老化改造应遵循安全性、功能性、舒适性、前瞻性原则，且应以安全为首要原则。



一千个家庭就有一千个改造方案。各种技术标准、指导措施，只是一个面上的参考总纲，居家适老化改造服务平台、改造设计、施工服务单位所提供的改造套餐、方案，只是各个家庭选定自身改造方案的基础和参考。各个家庭需要根据自身的情况进行具体分析、选定。

1. 对家居装修现状中哪些是不适老的，或者说是具有潜在风险的点，要有一个基本认知。

从厨房橱柜、卫生间浴缸、蹲便器，到龙头、淋浴房门槛、地面防滑，再到卫生间内外高差、阳台内外高差，可以根据指导措施逐一检查，更要站在家里老年人的角度，代入观察、评估。

有时候，一个小小的高差、一点点积水、一块地毯就可能给老年人带来致命的伤害。有调查数据显示，跌倒成为了我国65岁以上老年人因伤致死的首位原因，平均每10位老人，就有3至4人发生过跌倒，我国每年有4000多万老年人至少发生1次跌倒，其中约一半发生在家里，最常见的场景是在浴室、上厕所和起身下蹲。

反之，一点点不起眼的改造，比如，加一个换鞋凳，加一个感应式小夜灯，加装一个助力护手，将球形门把手换成杠杆式把手，将旋钮式混水龙头换成杠杆式混水龙头，都可能会给老年人生活带来很大的便利。

2. 对居家适老化改造的原则要有清晰的认知，了解在不同的措施之间如何取舍。

居家适老化改造应遵循安全性、功能性、舒适性、前瞻性原则，且应以安全为首要原则。

首先要考虑的是在保证建筑结构安全、消防安全的前提下，对家居空间、设施设备



等方面采取安全措施、消除安全隐患，以有效保证老年人的日常活动安全。

在确保日常生活安全的基础上，再考虑空间功能、设施设备功能的适老化提升，以方便老年人居家生活，提高自我照料能力。

在条件许可的前提下，再进一步考虑提高舒适度和为将来预留护理空间、增添设施设备做潜伏设计，甚至考虑将来二次改造的便利性。

3. 要有“积极老龄观、健康老龄化”理念，把握好改造的度。

没必要一谈养老，就是将老年人供养起来、什么都不让他们做；也没必要一说适老化改造，就是什么都要达到极致、恨不得将老年人当成完全没有行为能力的人；要杜绝“废物式养老”。

在保证基本安全的前提下，要鼓励老年人完成日常生活中力所能及的事情。这有利

于保持和恢复老年人的能力，也有利于他保持自信、保持社会参与。有条件的，可以购置一些智能手机、PAD 等适合老年人使用的设备，帮助老年人利用信息网络实现更多的社会互动，拓宽老年人实现老有所乐、老有所学、老有所为的途径，有助于老年人身心健康、颐养天年。

4. 以人为本、结合家庭养老规划选择居家适老化改造方案。

居家适老化改造服务的对象是人。首先要根据家庭老年人的身体状况、自理能力、年龄以及小区公共设施的适老情况等进行分析，厘清需求、结合家庭经济情况综合进行家庭养老规划，明确是否选择居家养老，或者是阶段性地选择居家养老。

对身体状况较好、生活自理能力较强的老年人，若公共空间以及小区交通设施、环境设施、社交活动配套设施较适老，可选择

居家适老化改造；反之，则可考虑先对套内家居空间进行基础的适老化改造，后期看公共空间以及小区设施适老化改善情况定；若对公共空间以及小区交通设施、环境设施、社交活动配套设施较适老化有较高要求，而这些设施什么时间能得到改善又难以预期，可考虑放弃原宅居家适老化改造，搬到专门的养老社区居住。

对轻、中度失能老年人，若公共空间以及小区交通设施、环境设施、社交活动配套设施能满足自身要求，且能便捷获得需要的居家上门养老服务，可考虑进行居家适老化改造；反之，则可考虑搬到专门的养老社区或养老院居住。

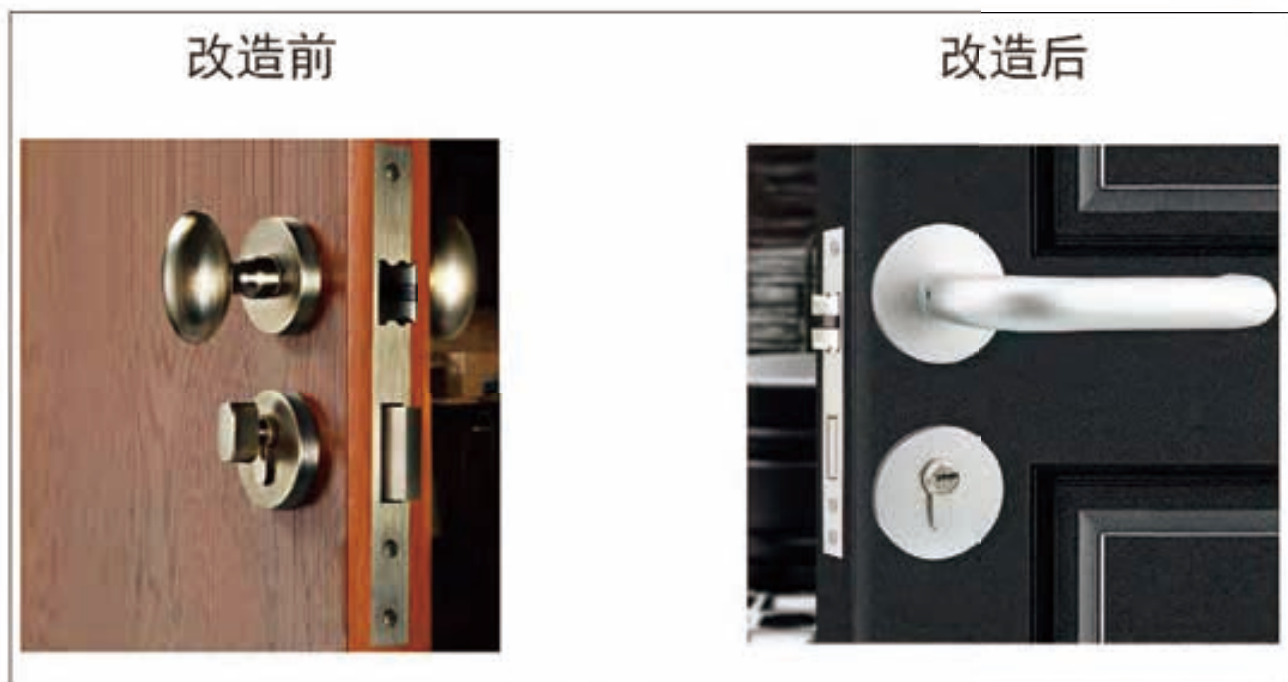
对重度失能的老年人，日常生活照料和健康护理是重点需求，专业、系统的照护服务对老年人更适合，可考虑入住到专门的养老机构或护理机构。

居家适老化改造后的验收与评估

居家适老化改造验收，既要改造后的实际功能和效果进行验收，又要对使用的原材料、半成品及成品的质量和改造施工质量进行过程检查和完工验收。大部分居家适老化改造的业主并不专业，可以邀请物业、居委会等相关管理单位参与，也可以聘请专门的监理服务机构提供服务。

有条件的，经过一段时间的使用后，可以进行改造后评估。后评估应立足以人为本，对改造效果进行综合调查评估，找出相关问题及不足之处，进行必要的优化、调整。后评估更多应侧重对于老年使用者行为和心理层面的考量。□

（作者邱绍华系中国工程建设标准化协会养老服务设施专委会专家、上海亲和源康建筑设计咨询有限公司总经理；姚慧系旭辉永升服务康养事业部总经理）



将球形门把手换成杠杆式把手，可能会给老年人生活带来很大的便利

迎接老龄经济



随着老龄社会的到来，人口结构发生了重大变化。那么，在这种情况下，经济会呈现什么形态？经济如何保持活力？这些问题都需要站在积极应对人口老龄化的国家战略全局上，从经济维度研究应对老龄社会的重大战略、重大制度、重大政策和重大业态等问题。本期《建行财富》推荐以下三本书，希望可以给您一些启发。

老龄经济是新的经济结构

《老龄经济：长寿时代的新经济与产业发展模式》

除了微观上的个体全生命维度，老龄经济还有更重要的另一面，即老龄经济还是一种新的经济结构。

首先，老龄经济是位阶更高的新经济结构。老龄经济的需求，最根本的是精神需求的满足从附属性升级为引领性地位，并贯穿于物质需求和服务需求满足的全过程。基于这样一种新的需求结构，老龄社会的产业结构就需要重新设计调整，产业结构、经济体系也将呈现新的框架和新的业态。

其次，老龄经济是促进年龄结构适度的友好型经济。年龄结构的老年型，是人类迈入老龄社会的必然趋势，但年龄结构不能过度老龄化，需要不断调整人口结构，以防止落入过度老龄化陷阱。从理论上说，老龄社会理想的人口应当是数量和年龄结构双重适度上的均衡发展，这样，在数量上不会对发展造成超载性影响，在年龄结构上可以把老龄化控制在适度阈限之内。

最后，老龄经济是十分艰难的经济重构过程。如何顺利度过这一根本转型，是所有国家都要面对的问题：过渡型经济安排应当如何考量？转型后的经济安排应当如何设计？这些问

题目前还没有十分明确的解决方案。老龄经济不仅是单个经济体的长寿经济，它还必须考量许多因素，例如区域经济与区域经济之间、国家集团之间在老龄社会的经济安排和竞争问题。

欢迎加入一场令人兴奋的年龄革命

《年龄革命》

在健康、幸福和长寿方面，中国一直是领先的权威之一。从最早可追溯到公元前 14 世纪到公元前 11 世纪的治疗活动痕迹，到已有几千年历史的中医，中国拥有世界上最古老、最全面的医疗体系。

我们生活在一个独特且令人兴奋的时代，科学和技术之间的协同作用可以治疗以前无法治愈的疾病，延缓衰老，甚至有可能逆龄生长。在短短几十年里，治疗疾病可能就像修理你的汽车一样简单，包括更换那些无法正常工作的身体部件和内部器官。近几十年来，人类基因组计划开启了一个新的研究领域，该领域目前正在崛起。癌症研究、药物研发、机器人手术、器官和组织再生，以及医疗设备等领域的创新呈爆炸式增长。接下来 10 年的研究成果或许将成功地使全球预期寿命增加 4 年，而不是 2 年；再过 10 年，全球预期寿命可能会再增加 8 年。最终，每年的科学进步都会增加 1 年或更长的预期寿命。

不过，我们没有必要等到这些技术成熟时才开始变得更健康、更年轻。其实，你已经可以改变你的基因表达了。比如，吸烟会改变你的抗癌基因，而运动可以促使你的干细胞变成骨细胞和血细胞，而不是脂肪细胞。愿我们都可以活得更长久、更健康、更快乐。



《老龄经济：长寿时代的新经济与产业发展模式》

作者：党俊武
出版时间：2022年9月
出版社：中信出版集团

事情越大，越早规划

《这样做，迈出养老投资第一步》

全球超过 100 年历史的企业有 7.4 万家，这些百年老店都有两个共性——保持核心，抵御风险好好活着；持续进步，追求进化不断向前。当人类寿命不断被拉长，我们也需要提高韧性，拥抱随机性，在挫折中成长。

人类文明史是生产力提升的历史，更是应对风险的历史。中国传统的养儿防老模式，是以血缘为依托，在家庭内安身立命，保障养老。但随着现代社会关系的变革、人口老龄化的推进和现代金融的发展，传统思想与模式必然面临着长期变化的冲击。在长寿时代规划好个人的“财务健康”，答案不在于一开始就绝对精确，而在于我们提早准备，并不断调整和接近。

养老规划这件事，从某种程度上说是反人性的，它要求你牺牲现在的消费利益，把目光更多地投向自己 10 年、20 年，甚至 30 年后的未来。所以养老投资一直不是简单的课题，放眼全球各个国家，都需要倾个人、政府、投资机构之力共同解决。2022 年中国个人养老金制度的正式落地，从政策角度“让养老投资简单一点”，为个人养老投资打开一扇新的大门。



《年龄革命》

作者：【俄罗斯】谢尔盖·扬
译者：王志彤
出版时间：2023年7月
出版社：湛庐文化/华龄出版社



《这样做，迈出养老投资第一步》

作者：兴证全球基金理财实验室
出版时间：2023年2月
出版社：中信出版集团

《建行财富》杂志读者互动问卷

尊敬的读者朋友：

感谢您对《建行财富》杂志的关注、关心与厚爱！为不断提高办刊质量，进一步凸显刊物的特色性、贴近性和悦读性，更好地服务读者，10月刊内容，我们将借国庆契机，以“中国力量”为主题，展现我国社会经济发展的重大成就，以及如何抓住时机创造更辉煌的未来。

真诚欢迎您参与问卷调查，并提出宝贵意见或建议。我们坚信，有了您的参与，将是我们办好这本杂志的源泉和动力。让我们携起手来，为《建行财富》的“茁壮成长”共同努力！

以下互动问卷，请您将选择的答案编号填入（ ）

- 1.对于我国经济社会发展，您最关心哪些领域？（多选）（ ）
A.政治 B.经济 C.科技 D.民生 E.环保 F.文化 G.其他_____
- 2.今年以来，您最关注哪些领域的发展？（多选）（ ）
A.扩大内需 B.民营经济 C.现代化产业体系建设 D.其他_____
- 3.对于经济发展，您关注哪些方面？（多选）（ ）
A.投资 B.消费 C.出口
- 4.目前，您在哪些财富管理需求方面最为关心？（多选）（ ）
A.资产保值 B.资产升值 C.公益慈善 D.其他_____
- 5.对于未来财富管理领域的发展，您关心哪些方面？（多选）（ ）
A.信托 B.保险 C.资产配置 D.法律税务咨询 E.其他_____



欢迎扫码参与问卷互动

问卷参与方式：

方式一：填写问卷后，拍照发至《建行财富》编辑部邮箱ccbpb@cbnet.com.cn;

方式二：填写问卷后，撕下问卷转交给建行私人银行客户经理;

方式三：扫描左图二维码，填写问卷并提交。



中秋

2023.9.29

中秋 团圆